



2021 ഏപ്രിൽ ലക്കം



ആരോഗ്യവകുപ്പ്

ഇ-സൗസ്ഥിതി



കൂടെകൂടെ
ആരോഗ്യ വകുപ്പ്

ഡയാലിസിസ് യൂണിറ്റ്, സ്ട്രോക്ക് യൂണിറ്റ്, കാത്ത്ലാബ്
ട്രോമകെയർ, രക്തബാങ്ക്, കോവിഡ് പരിശോധന കേന്ദ്രങ്ങൾ

തേടി പോകേണ്ട..!!

കോവിഡ് വ്യാപനകാലത്ത് സവിശേഷ സേവനങ്ങൾ
ലഭ്യമാകുന്ന ആശുപത്രികളുടെ വിവരങ്ങൾ

സുസ്ഥിതി

സംസ്ഥാന ആരോഗ്യ വിദ്യാഭ്യാസ ബ്യൂറോ
പസിദ്ധീകരണം

ഉപദേശക സമിതി

- ഡോ. സരിത ആർ. എൽ
(ആരോഗ്യവകുപ്പ് ഡയറക്ടർ)
- ഡോ. എ. സമീറ
(അഡീഷണൽ ഡയറക്ടർ, (എ & റ്റി)
- ഡോ. വി. ആർ രാജു
(അഡീഷണൽ ഡയറക്ടർ, പ്ലാനിംഗ്)
- ഡോ. ബിന്ദുമോഹൻ
(അഡീഷണൽ ഡയറക്ടർ, മെഡിക്കൽ)
- ഡോ. വി മീനാക്ഷി
(അഡീഷണൽ ഡയറക്ടർ, പൊതുജനാരോഗ്യം)
- ഡോ. പ്രീത. പി. പി.
(അഡീഷണൽ ഡയറക്ടർ, കുടുംബ ക്ഷേമം)
- ഡോ. എസ്. സുനിജ
(പബ്ലിക് ഹെൽത്ത് ലാബ് ഡയറക്ടർ)
- ഡോ. പാർവതി എ. ഡി.
(അഡീഷണൽ ഡയറക്ടർ റ്റിബി)

എഡിറ്റോറിയൽ ബോർഡ്

- ഡോ. ബിപിൻ ഗോപാൽ
(അസിസ്റ്റന്റ് ഡയറക്ടർ, നോഡൽ ഓഫീസർ എൻ.സി.ഡി.)
- ഡോ. വിദ്യ കെ. ആർ.
(ഡെപ്യൂട്ടി ഡയറക്ടർ പി എച്ച്, നോഡൽ ഓഫീസർ, ലെപ്രസി)
- ഡോ. സിന്ധു എം. പി.
(ഡെപ്യൂട്ടി ഡയറക്ടർ എൻ.വി.ബി.ഡി.സി.പി)
- ഡോ. സന്ദീപ് കെ.
(ഡെപ്യൂട്ടി ഡയറക്ടർ കുടുംബക്ഷേമം)
- ഡോ. ജഗദീശൻ സി. കെ.
(ഡെപ്യൂട്ടി ഡയറക്ടർ പ്ലാനിംഗ്)
- ഡോ. സൈമൺ മോറിസൺ
(ഡെപ്യൂട്ടി ഡയറക്ടർ ദന്തൽ)
- ഡോ. നീനാ റാണി ജി.
(ഡെപ്യൂട്ടി ഡയറക്ടർ ഓഫ്താൽമിക്)
- ഡോ. ശാന്ത കെ. കെ.
(ഡെപ്യൂട്ടി ഡയറക്ടർ മെഡിക്കൽ)
- ഡോ. വീണാ സരോജി
(അസിസ്റ്റന്റ് ഡയറക്ടർ പ്ലാനിംഗ്)
- ഡോ. സുജ എഡ്വിൻ
(ജൂനിയർ അഡ്മിനിസ്ട്രേറ്റീവ് മെഡിക്കൽ ഓഫീസർ എ & റ്റി)
- ഡോ. അജൻ എം. ജെ.
(ജൂനിയർ അഡ്മിനിസ്ട്രേറ്റീവ് മെഡിക്കൽ ഓഫീസർ പ്ലാനിംഗ്)
- അജയ് കെ. എൻ.
(എസ്.എം.ഇ.എം.ഒ. ഇൻചാർജ്ജ്)
- സുജ സി. ആർ.
(കമ്മ്യൂണിക്കേഷൻ ഓഫീസർ)

എഡിറ്റിംഗ്

- ഹരിപ്രീത എ. എൽ.
(സീനിയർ എഡിറ്റർ ഇൻ ചാർജ്ജ്)

എഡിറ്റോറിയൽ

ഇന്ത്യയിലെ ഇതര സംസ്ഥാനങ്ങളിലെല്ലാപോലെയെ കേരളത്തിലും കോവിഡ് 19 അതി തീവ്രതയോടെ ബാധിക്കുകയാണ്. കോവിഡ് പ്രതിരോധ മാർഗ്ഗനിർദ്ദേശങ്ങൾ കർശനമായി പാലിക്കുന്നതിലൂടെയും ആരോഗ്യ കരടായ ജീവിത ശൈലി പിന്തുടരുന്നതിലൂടെയും മാത്രമേ സ്വയം സുരക്ഷിതരാകാനും രോഗവ്യാപനം തടയുവാനും സാധിക്കൂ. സംസ്ഥാനത്ത് നിലവിലുള്ള പകർച്ചവ്യാധികളെയും ജീവിത ശൈലി രോഗങ്ങളെയും ഈ മാഹാമാരികിടയിലും നിമിഷനേരത്തോളം നമ്മുടെ ആരോഗ്യ രംഗത്തിന്റെ സുരക്ഷയായ അടിത്തറകാരണമാണ്.

പകർച്ച വ്യാധികൾക്കെതിരെയുള്ള ആരോഗ്യ ജാഗ്രതാ പരിപാടിയും, ജീവിത ശൈലി രോഗനിവാരണത്തിനും ചികിത്സയ്ക്കും വേണ്ടി അത്യുത ആരോഗ്യം, ക്ലാസ്സർ കെമർ, ശ്വാസ് തട്ടടങ്ങിയ നിരവധി പദ്ധതികളും മാനസികാരോഗ്യ പരിപാടിക്കൊപ്പം കോവിഡ് വ്യാപനത്തെ തടയാൻ ജനങ്ങൾക്കുണ്ടായ മാനസിക സംഘർഷങ്ങൾ ലഘൂകരിക്കുന്നതിനായി ആരംഭിച്ച ഒറ്റയ്ക്കല്ല ഒപ്പമുണ്ട് തട്ടടങ്ങിയ പരിപാടികളും ജനം നെഞ്ചി ലേറ്റിക്കുറ്റിത്തേറ്റു. കോവിഡ് വ്യാപന കാലത്ത് ആശുപത്രികൾ സന്ദർശിക്കാതെ ഓൺലൈനായി ഡോക്ടറെ കൺസൾട്ട് ചെയ്യുന്നതിനായി ആരംഭിച്ച ടെലിമിഡിസിൻ പദ്ധതി ഇ-സൺജീവിക്കിയും ഏവരുടെയും ശ്രദ്ധ നേടിക്കുറ്റിത്തേറ്റു. കട്ടടാതെ സുസ്ഥിര വികസന ലക്ഷ്യങ്ങൾ സമയബന്ധിതമായി നിർമ്മാർജ്ജനം ചെയ്യുന്നതിനുള്ള പ്രവർത്തനങ്ങളും ഉൾജ്ജിതപ്പെടുത്തിയിട്ടുണ്ട്. ചികിത്സയിലെല്ലാപോലെയെ കെട്ടിലും മട്ടിലും സ്വകാര്യ ആശുപത്രികളോട് കിടപിടിക്കുന്ന രീതിയിൽ നമ്മുടെ ആരോഗ്യകേന്ദ്രങ്ങൾ മാറിക്കൊണ്ടിരിക്കുകയാണ്.

പ്രാഥമികാരോഗ്യകേന്ദ്രങ്ങൾ, രോഗീസൗഹൃദ സംരംഭങ്ങളായ കട്ടടുംബാരോഗ്യ കേന്ദ്രങ്ങളായി മാറിക്കുറ്റിത്തേറ്റു. പ്രാഥമിക തലത്തിൽ തന്നെ മികച്ച ചികിത്സയും, പരിചരണവും ലഭ്യമാക്കുന്നതിനോടൊപ്പം വിവിധ രോഗങ്ങളെക്കുറിച്ചുള്ള അവബോധവും ജനങ്ങളിൽ എത്തിക്കാൻ ഇതിലൂടെ സാധിച്ചിട്ടുണ്ട്. എൻ.സി.ഡി ക്ലിനിക്കുകൾ ഉൾപ്പെടെ മികച്ച ചികിത്സാ സൗകര്യങ്ങളും ഇവിടെ ഒരുക്കിയിട്ടുണ്ട്. മുമ്പ് മെഡിക്കൽ കോളേജ് ആശുപത്രികളിൽ മാത്രം ലഭ്യമായിരുന്ന സ്പെഷ്യാലിസ്റ്റ് ചികിത്സാ സംവിധാനങ്ങൾ ഇപ്പോൾ ദ്വിതല കേന്ദ്രങ്ങളായ താലൂക്ക് / ജില്ലാ / ജനറൽ ആശുപത്രികളിലും ലഭ്യമാക്കിവരുന്നു. ഇത്തരം സവിശേഷ ചികിത്സ ലഭ്യമാക്കുന്ന ആരോഗ്യവകുപ്പിന് കീഴിലുള്ള ആശുപത്രികളെക്കുറിച്ചാണ് ഈ ലക്കത്തിൽ പ്രതിപാദിക്കുന്നത്.

എഡിറ്റർ

ഡോ.സരിത.ആർ.എൽ
ആരോഗ്യവകുപ്പ് ഡയറക്ടർ



ആരോഗ്യവകുപ്പ് ഡയറക്ടറേറ്റ്
ഫോൺ(ഓഫീസ്): 0471-2303025
മൊബൈൽ: 9447139266
ഇ-മെയിൽ: dhskerala@gmail.com
വെബ്സൈറ്റ്: www.dhs.kerala.gov.in
തിരുവനന്തപുരം -695 035
തീയതി: 20/04/2021

സന്ദേശം

പ്രിയരെ,

കോവിഡ് രോഗബാധ അതിവേഗം വ്യാപിക്കുന്ന സാഹചര്യത്തിലൂടെയാണ് ഇപ്പോൾ നാം കടന്നുപോയിക്കൊണ്ടിരിക്കുന്നത്. ആശങ്കയല്ല ജാഗ്രതയോടുകൂടിയ സുരക്ഷാകവചമാണ് സ്വീകരിക്കേണ്ടത്. ഒരു വർഷത്തിലേറെയായി ഈ മഹാമാരിയോടുള്ള യുദ്ധത്തിലേർപ്പെട്ടിട്ട് അതിനാൽ കോവിഡ് പ്രതിരോധത്തിനും ചികിത്സയ്ക്കും സുസജ്ജമാണ് നമ്മുടെ ആരോഗ്യസംവിധാനങ്ങൾ. ഇത്തരത്തിൽ സർക്കാരും ജനങ്ങളും ഒത്തുചേർന്ന് കരുതലോടെ തീർത്ത കോവിഡ് പ്രതിരോധത്തിന്റെ മാതൃക ലോകമെമ്പാടും ശ്രദ്ധിക്കപ്പെട്ടതുമാണ്.

സർക്കാരിന്റെ നേതൃത്വത്തിൽ വളരെ കൃത്യമായ പദ്ധതികൾ ആവിഷ്കരിച്ചാണ് കോവിഡ് പ്രതിരോധ പ്രവർത്തനങ്ങൾ സംസ്ഥാനത്ത് നടപ്പിലാക്കിവരുന്നത്. “ബാക് റൂ ബേസിക്സ്” ക്യാമ്പയിനിലൂടെ കൂടുതൽ കരുത്തോടെ കോവിഡ് മഹാമാരിയെ പ്രതിരോധിക്കാനാണ് നാം ശ്രമിക്കുന്നത്. രോഗം പകരാതിരിക്കുന്നതിനും, പകർത്താതിരിക്കുന്നതിനും ഓരോരുത്തരും സ്വയം സുരക്ഷാകവചം തീർക്കണം. അതിനായി ഇടയ്ക്കിടെ കൈകൾ സോപ്പ്/സാനിറ്റൈസർ ഉപയോഗിച്ച് ശുചിയാക്കുകയും, വായും മൂക്കും മൂടത്തക്കവിധം ശരിയായി മാസ്ക് ധരിക്കുകയും, സാമൂഹിക അകലം പാലിക്കുകയും വേണം.

കോവിഡ് വ്യാപനം കുറയ്ക്കുന്നതിനായി “ക്രഷിംഗ് ദ കർവ്” സംസ്ഥാനമൊട്ടാകെ നടപ്പിലാക്കി വരുന്നു. ഇതിന്റെ ഭാഗമായാണ് മാസ്ക് വാക്സിനേഷനും, കൂട്ടപരിശോധനയും ആരംഭിച്ചത്. വാക്സിനേഷൻ പരമാവധി ആളുകളിലേക്ക് എത്തിക്കാനുള്ള നടപടികളും സ്വീകരിച്ചുവരുന്നു. രോഗം തടയാൻ നമുക്കുള്ള ഏറ്റവും ഫലപ്രദമായ മാർഗ്ഗമാണ് വാക്സിനേഷൻ. കോവിഡ് സ്ഥിരീകരണ പരിശോധനകൾ വിപുലമാക്കുന്നതിനും സംസ്ഥാനം നടപടികൾ സ്വീകരിച്ചിട്ടുണ്ട്. ചെറിയ രോഗലക്ഷണങ്ങൾപോലും അവഗണിക്കാതെ പരിശോധന നടത്തുകയും, കോവിഡ് രോഗം സ്ഥിരീകരിക്കുന്നവർ നിരീക്ഷണത്തിൽ പോകുന്നത് വഴി രോഗവ്യാപനം കുറയ്ക്കുവാനും രോഗം ഗുരുതരമാകുന്നത് തടയുവാനും കഴിയും.

രോഗം പരത്തുന്ന കണ്ണികളിൽ ഒരാൾ ആകാതെയിരിക്കാൻ നാം ഓരോരുത്തരും ശ്രദ്ധിച്ചാൽ ഈ സാഹചര്യത്തേയും നമുക്ക് സുരക്ഷിതമായി മറികടക്കാൻ സാധിക്കും.

ആരോഗ്യവകുപ്പ് ഡയറക്ടർ

ആർദ്രം ദാത്യം 1

സർക്കാർ ആശുപത്രികൾ ഹൈടെക് ആകുമ്പോൾ 3

ജീവിത ശൈലി രോഗവും കേരളവും 4

ഡയാലിസിസ് 6

കാത്ത് ലാബുകൾ 11

മസ്തിഷ്കഘാതം (സ്ട്രോക്ക്) 13

ട്രോമകെയർ ഉള്ള ആരോഗ്യ സ്ഥാപനങ്ങൾ 15

ശ്വാസ് ക്ലിനിക്കുകൾ 16

ക്യാൻസർ കെയർ പ്രോഗ്രാം..... 17

കോവിഡ് ടെസ്റ്റ് ചെയ്യുന്ന ലാബുകൾ 19

മാനസികാരോഗ്യ പരിപാടി-സേവനങ്ങൾ 21

ഫിസിക്കൽ മെഡിസിൻ റിഹാബിലിറ്റേഷൻ യൂണിറ്റുകളും
ലിംബ് ഫിറ്റിംഗ് സെന്ററുകളും 22

ഗൈനക്കോളജി വിഭാഗം ഉള്ള ആശുപത്രികൾ 25

ക്ഷയരോഗം 28

മന്ദ് രോഗ നിവാരണ പ്രവർത്തനങ്ങൾ 30

സംസ്ഥാനത്തെ സെന്റിനൽ സർവൈലൻസ് ലാബുകൾ 34

രക്തബാങ്കുകൾ ഉള്ള സ്ഥാപനങ്ങൾ 36

ഭൂമിക 37

ആരോഗ്യ വകുപ്പിനു കീഴിൽ നടപ്പിലാക്കുന്ന ഡി എൻ ബി കോഴ്സുകൾ 39

ഇ-ഹെൽത്ത് പദ്ധതി 40

സ്റ്റേറ്റ് പബ്ലിക് ഹെൽത്ത് ക്ലിനിക്കൽ ലബോറട്ടറി 45

പബ്ലിക് ഹെൽത്ത് ലാബിൽ നടത്തിവരുന്ന പരിശോധനകൾ 46



ആർദ്രം ദൗത്യം

കേരളത്തിന്റെ ആരോഗ്യ മേഖലയുടെ സമഗ്ര പുരോഗതിക്കായുള്ള രോഗീ സൗഹൃദ ആശുപത്രി സംരംഭമാണ് ആർദ്രം ദൗത്യം. സർക്കാർ ആശുപത്രികളിലെ ചികിത്സാ സൗകര്യം വർദ്ധിപ്പിക്കുക, പൊതുജനങ്ങൾക്ക് പരമാവധി സൗജന്യ ചികിത്സ ഉറപ്പുവരുത്തുക എന്നിവയാണ് ആർദ്രത്തിലൂടെ ലക്ഷ്യമിടുന്നത്.

പ്രാഥമികാരോഗ്യ കേന്ദ്രങ്ങൾ മുതൽ മെഡിക്കൽ കോളേജുകൾവരെയുള്ള ആശുപത്രികളെ രോഗീ സൗഹൃദമാക്കി ഗുണമേന്മയുള്ള ആരോഗ്യ സേവനം ഉറപ്പാക്കിയിട്ടുണ്ട്. ഒ.പി. സംവിധാനങ്ങളുടെ നവീകരണം, ജില്ലാ-താലൂക്കുതല ആശുപത്രികളുടെ നിലവാരം ഏകീകരണം, പ്രാഥമികാരോഗ്യ കേന്ദ്രങ്ങളെ കുടുംബാരോഗ്യ കേന്ദ്രങ്ങളാക്കി ഉയർത്തൽ, വികേന്ദ്രീകൃത ആസൂത്രണത്തിന്റെ ഭാഗമായി ആരോഗ്യ നിർണയ ഘടകങ്ങളുടെ പരിഹാരത്തിനും ആരോഗ്യ രംഗത്തെ ഫലപ്രദമായ ഇടപെടലിനുമായി തദ്ദേശ സ്വയംഭരണ സ്ഥാപനങ്ങളെ സജ്ജമാക്കാനുള്ള കൂട്ടായ പ്രവർത്തനങ്ങൾ എന്നീ നാല് പ്രധാന ഘടകങ്ങൾ ഉൾക്കൊള്ളുന്നതാണ് ആർദ്രം പദ്ധതി.

ലക്ഷ്യങ്ങൾ

ആശുപത്രിയിൽ വരുന്ന രോഗികൾക്ക് ഗുണമേന്മയും സൗഹാർദ്ദപരവുമായ സേവനം ഉറപ്പാക്കുന്നതിനോടൊപ്പം, ജില്ലാ താലൂക്ക് ആശുപത്രികളിൽ സൂപ്പർ സ്പെഷ്യാലിറ്റി / സ്പെഷ്യാലിറ്റി സേവനങ്ങൾ ലഭ്യമാക്കുകയും ചെയ്തുവരുന്നു. പ്രാഥമിക ആരോഗ്യ കേന്ദ്രങ്ങളെ കുടുംബാരോഗ്യ കേന്ദ്രങ്ങളാക്കി പ്രവർത്തന മേഖല വിപുലപ്പെടുത്തുക, രോഗികൾക്ക് ചികിത്സാ മാർഗ്ഗരേഖ (പ്രോട്ടോക്കോൾ) പ്രകാരം ഗുണമേന്മയുള്ള ചികിത്സയും പരിചരണവും ലഭ്യമാക്കുക എന്നിവയാണ് ആർദ്രം പദ്ധതിയുടെ പ്രധാന ലക്ഷ്യങ്ങൾ.

കുടുംബാരോഗ്യ കേന്ദ്രങ്ങൾ വഴി, ഒരു കുടുംബത്തിലെ എല്ലാ അംഗങ്ങളുടെയും ആരോഗ്യസംബന്ധമായ ആവശ്യങ്ങൾ നിറവേറ്റുന്നതിനോടൊപ്പം ആവശ്യമെങ്കിൽ ഉയർന്ന തലത്തിലേക്ക് രോഗികളെ റഫർ ചെയ്യുകയും, രോഗ പ്രതിരോധ പ്രവർത്തനങ്ങൾ, പുനരധിവാസ പ്രവർത്തനങ്ങൾ എന്നിവയിൽ കാര്യക്ഷമമായി ഇടപെടുകയും ചെയ്തുവരുന്നു. മാതൃ-ശിശു ആരോഗ്യകാര്യങ്ങൾക്കും പകർച്ചവ്യാധി പ്രതിരോധത്തിനുമൊപ്പം രക്തസമ്മർദ്ദം, പ്രമേഹം ഉൾപ്പെടെ ജീവിതശൈലി രോഗപ്രതിരോധത്തിനും നിയന്ത്രണത്തിനും ഊന്നൽ നൽകുന്നവയായും അവയെ മാറ്റിക്കൊണ്ടിരിക്കുന്നു. കുടുംബ ഡോക്ടർ (ഫാമിലി ഫിസീഷ്യൻ) തലത്തിലേക്ക് ഈ മേഖലയിലെ ഡോക്ടർമാരെ മാറ്റുന്നതിനും അവരുടെ അറിവും കഴിവും വർദ്ധിപ്പിക്കു ന്നതിനായി പരിശീലനങ്ങളും കോഴ്സുകളും നടത്തിവരുന്നു. ഈ സെന്ററുകളിൽ ലാബ് സൗകര്യങ്ങളും സജ്ജമാക്കിവരുന്നു.. ആരോഗ്യപരിചരണം, കാൺസലിംഗ് എന്നിവയിൽ കുറേക്കൂടി ഉയർന്ന തോതിലുള്ള പങ്കാളിത്തവും ഇടപെടലും നഴ്സിംഗ് വിഭാഗത്തിലൂടെയും കൈവരിച്ചിട്ടുണ്ട്.

ഒ.പി. വിഭാഗവും ആശുപത്രികളും രോഗി സൗഹൃദമാക്കൽ ഒ.പി. വിഭാഗത്തിലെ തിരക്ക് കുറയ്ക്കുന്നതിനായി ഇ-ഹെൽത്ത് പദ്ധതിയിലൂടെ കമ്പ്യൂട്ടർവത്കരിച്ച രജിസ്ട്രേഷൻ, ടോക്കൺ സംവിധാനങ്ങൾ, രോഗികളുടെ സ്വകാര്യത ഉറപ്പുവരുത്തുന്ന കൺസൾട്ടേഷൻ റൂമുകൾ എന്നിവ സജ്ജീകരിച്ചിരിക്കുന്നു. അത്യാഹിത വിഭാഗം, ഐ.പി.വിഭാഗം, ലബോറട്ടറി ഉൾപ്പെടെ മറ്റ് പരിശോധന സംവിധാനങ്ങൾ, ഫാർമസി, പ്രസവമുറി, ഓപ്പറേഷൻ തീയറ്ററുകൾ എന്നിവയിലെ സൗകര്യങ്ങൾ മാനദണ്ഡങ്ങൾക്കനുസരിച്ച് ക്രമീകരിക്കുകയും ചെയ്തിരിക്കുന്നു. ആരോഗ്യ സ്ഥാപനങ്ങളുടെ ഗുണനിലവാരമുയർത്തുക എന്നത് ആർദ്രം ദാത്യത്തിന്റെ പ്രധാന ലക്ഷ്യമാണ്.



നവീകരണത്തിന് മുൻപ്



നവീകരണത്തിന് ശേഷം

സർക്കാർ ആശുപത്രികൾ ഹൈടെക് ആകുമ്പോൾ

സ്വകാര്യ ആശുപത്രികളോട് കിടപിടിക്കുന്ന രീതിയിൽ അടിസ്ഥാന സൗകര്യത്തിൽ മികവ് പുലർത്തുകയാണ് ഇന്ന് സംസ്ഥാനത്തെ സർക്കാർ ആശുപത്രികൾ. മുന്നിയ ചികിത്സ സൗകര്യങ്ങളോട് കൂടിയാണ് സംസ്ഥാനത്ത് ഇന്ന് മിക്ക സർക്കാർ ആശുപത്രികളും സജ്ജമായിക്കൊണ്ടിരിക്കുന്നത്.



ജില്ലാ-താലൂക്ക് ആശുപത്രികളിൽ സൂപ്പർ സ്പെഷ്യാലിറ്റി സംവിധാനങ്ങൾ ആരംഭിച്ചിരിക്കുന്നു. രോഗതീവ്രതയുള്ളവർക്ക് നേരെ മെഡിക്കൽ കോളേജിലേക്ക് പോകാതെ തന്നെ ജില്ലാ താലൂക്ക് ആശുപത്രികളിൽ ചികിത്സ തേടാവുന്നതാണ്. മെഡിക്കൽ കോളേജുകളിൽ മാത്രം ലഭ്യമായിരുന്ന സ്പെഷ്യാലിറ്റി ചികിത്സകൾ പൊതുജനങ്ങൾക്ക് ഇവിടെ നിന്നും ലഭ്യമാക്കാവുന്നതാണ്. പുനലൂർ താലൂക്ക് ഹെഡ് ക്വാർട്ടേഴ്സ് ആശുപത്രിയും, വൈക്കം താലൂക്ക് ആശുപത്രിയോട് ചേർന്ന് നിർമ്മിച്ച അമ്മയം കുഞ്ഞും ആശുപത്രിയും ചില ഉദാഹരണങ്ങൾ മാത്രം.

പുനലൂരിന് തിലകക്കൊടിയായി താലൂക്ക് ഹെഡ് ക്വാർട്ടേഴ്സ് ആശുപത്രി മാറുമ്പോൾ അവിടുത്തെ ഒരു ജനതയുടെ സ്വപ്നമാണ് പൂവണിയുന്നത്. ആശുപത്രികളിലെ വായുവിന്റെ അണുനശീകരണത്തിനായി പോലും നൂതന സാങ്കേതിക വിദ്യ ഉപയോഗിച്ചിരിക്കുന്നു. രോഗികളുടെ ഇരിപ്പിടങ്ങളും ഒ.പി. യും ശുചീകരിക്കുന്നത് ആശുപത്രിയിൽ സജ്ജീകരിച്ചിട്ടുള്ള രണ്ട് റോബോട്ടുകൾ ആണ്. പത്തു നിലകളായി തീർത്ത ഈ ആശുപത്രിയിൽ അത്യാധുനിക ചികിത്സകളും ലഭ്യമാണ്.

ജീവിതശൈലീരോഗവും കേരളവും

അച്യുതമേനോൻ സെന്റർ ഫോർ ഹെൽത്ത് ആൻഡ് സയൻസ് സ്റ്റഡീസും ആരോഗ്യ വകുപ്പും 2017-ൽ സംയുക്തമായി നടത്തിയ പഠനത്തിൽ കേരളത്തിലെ മൂന്നിലൊരാൾക്ക് രക്താതിമർദ്ദവും അഞ്ചിലൊരാൾക്ക് പ്രമേഹവുമുള്ളതായി കണ്ടെത്തുകയുണ്ടായി. ഉയർന്ന ജീവിത നിലവാരം, വിദ്യാഭ്യാസം, സാമൂഹികസമത്വം, ക്രയവിക്രയ ശേഷി എന്നീ ഘടകങ്ങളുടെ സ്വാധീനത്താൽ ആരോഗ്യകരമായ ഭക്ഷണരീതി, വ്യായാമ കുറവ്, ലഹരിയോടടുത്ത ആസക്തി, ഉയർന്ന മാനസിക പിരിമുറുക്കം എന്നീ ശീലങ്ങളിലേക്ക് വഴി തെളിക്കുകയും ചെയ്യുന്നു.

പ്രമേഹം, രക്താതിമർദ്ദം, പൊണ്ണത്തടി, ഹൃദ്രോഗം, വൃക്കരോഗം, പക്ഷാഘാതം, ക്യാൻസർ തുടങ്ങിയ ജീവിതശൈലീരോഗങ്ങൾ വർദ്ധിക്കുന്നതിന് ഇത് കാരണമായി തീരുകയും ചെയ്തിട്ടുണ്ട്. ഈ അവസ്ഥ പ്രതിരോധിക്കുന്നതിനും സമ്പന്നം ആരോഗ്യരംഗത്ത് കൈവരിച്ച നേട്ടങ്ങൾ നിലനിർത്തുന്നതിനും സംസ്ഥാന ആരോഗ്യവകുപ്പ് ജീവിത ശൈലീരോഗ നിയന്ത്രണ പദ്ധതി (അമൃതം ആരോഗ്യം) ആരംഭിക്കുകയുണ്ടായി 5 ജില്ലകളിൽ മാത്രം ആരംഭിച്ച കേന്ദ്രാവിഷ്കൃത പദ്ധതിയായ എൻപിസിഡിസിഎസ് പദ്ധതിയുടെ പരിഷ്കരിച്ചഭാവത്തിൽ എല്ലാ ജില്ലകളിലും പ്രാതിനിധ്യം നൽകിയാണ് അമൃതം ആരോഗ്യം പദ്ധതി നിലവിൽ വന്നത്. പ്രാഥമികാരോഗ്യതലത്തിൽ പ്രാഥമികാരോഗ്യ കേന്ദ്രങ്ങളിലും സാമൂഹ്യ ആരോഗ്യ കേന്ദ്രങ്ങളിലും ആരംഭിച്ച ഈ പദ്ധതി 2016-17 ഓടുകൂടി ജില്ലാ ജനറൽ താലൂക്ക് ആശുപത്രികളെക്കൂടി ഉൾപ്പെടുത്തി സമ്പൂർണ്ണ ജീവിതശൈലീരോഗ നിയന്ത്രണ സംസ്ഥാനമായി മാറി.





ജനറൽ / ജില്ലാ ആശുപത്രികൾ, സ്ത്രീകളുടെയും കുട്ടികളുടെയും ആശുപത്രികൾ, താലൂക്ക് ആശുപത്രികൾ എന്നിവയാണ് ദ്വിതീയതല ആരോഗ്യ സ്ഥാപനങ്ങൾ. ഈ സ്ഥാപനങ്ങളിലെ സൗകര്യങ്ങൾ കൂടുതൽ മികച്ചതാക്കി. ജീവിതശൈലി രോഗങ്ങൾ വർദ്ധിച്ച് വരുന്ന ഇക്കാലത്ത് ദ്വിതീയ മേഖലയിലെ ആശുപത്രികളിൽ ഇവ കൈകാര്യം ചെയ്യാൻ വേണ്ട സംവിധാനം കൂടി ഒരുക്കേണ്ടതുണ്ട്. ദ്വിതീയതല ആശുപത്രികളിൽ ഡയാലിസിസ് സെന്ററുകൾ, സ്ത്രോക്ക് യൂണിറ്റുകൾ, COPD അഥവാ ശ്വാസ് ക്ലിനിക്കുകൾ, ട്രോമകെയർ സെന്ററുകൾ, കാൺസിലിംഗ് സർവ്വീസുകൾ, ഡീഅഡിക്ഷൻ സെന്ററുകൾ, ഫിസിക്കൽ റീഹാബിലിറ്റേഷൻ സെന്ററുകൾ എന്നിവ ആരംഭിക്കുന്നതിനുള്ള നടപടികളും പൂർത്തിയായി വരുന്നു. ക്രമേണ ഇവിടങ്ങളിൽ കാർഡിയാക് നെഫ്രോളജി, ന്യൂറോളജി സംബന്ധമായ രോഗങ്ങളും, ക്യാൻസർ രോഗികൾക്കുള്ള പാലിയേറ്റീവ്, കീമോതെറാപ്പിയും കൈകാര്യം ചെയ്യാൻ വേണ്ട സജ്ജീകരണങ്ങൾ ഒരുക്കിവരുന്നു.

ഡയാലിസിസ്

ഡയാലിസിസ് എന്ന വാക്കിന്റെ അർത്ഥം നീക്കം ചെയ്യുക എന്നാണ്. ലളിതമായി പറഞ്ഞാൽ രക്തം ശുദ്ധീകരിക്കുന്ന പ്രക്രിയയാണ് ഡയാലിസിസ്. രണ്ട് തരം ഡയാലിസിസ് ഉണ്ട്. ഹീമോഡയാലിസിസ്, പെരിടോണിയൽ ഡയാലിസിസ്

ഹീമോഡയാലിസിസ്

കൃത്രിമ വൃക്ക ഉപയോഗിച്ച് രോഗിയുടെ ശരീരത്തിനുള്ളിലുള്ള മാലിന്യ പദാർഥങ്ങളും അമിതജലവും പുറന്തള്ളുന്ന പ്രക്രിയയാണ് ഇത്.

പെരിടോണിയൽ ഡയാലിസിസ്

നമ്മുടെ ഉദരത്തിനകത്ത് കുടലുകളെ ആവരണം ചെയ്യുന്ന ഒരു നേർത്ത ചർമ്മമാണ് പെരിടോണിയം. വയറിനുള്ളിൽ കുടലുകൾക്കും മറ്റ് അവയവങ്ങൾക്കും ഇടയിലായിട്ടുള്ള സ്ഥലം പെരിടോണിയത്താൽ ചുറ്റപ്പെട്ടിരിക്കുന്നു. ഡയാലിസിസിനുള്ള ദ്രാവകം പെരിടോണിയത്തിലെ ചെറിയ രക്തക്കുഴലുകളിൽ നിന്ന് വെള്ളവും മാലിന്യങ്ങളും ഓസ്മോസിസ്, ഡിഫ്യൂഷൻ എന്നീ പ്രക്രിയകളിലൂടെ ശരീരത്തിൽ നിന്നും പുറന്തള്ളുന്നു. അങ്ങനെ ആ രോഗിയുടെ രക്തം മാലിന്യമുക്തമാകുന്നു.

രോഗനിർണ്ണയം

ദീർഘകാലം പ്രമേഹമുള്ള വ്യക്തികളിൽ മുത്രത്തിലെ ആൽബുമിന്റെ അളവും രക്തത്തിലെ ക്രിയാറ്റിൻന്റെ അളവും പരിശോധിച്ചാൽ പ്രമേഹം മൂലമുള്ള വൃക്കരോഗവും വൃക്കകളുടെ പ്രവർത്തനവും നിർണ്ണയിക്കാൻ സാധ്യമാണ്. വൃക്കരോഗമുള്ള വ്യക്തികളിൽ ഭൂരിഭാഗം പേർക്കും പ്രമേഹം നേത്രപടലത്തെ ബാധിച്ച് ഡയബറ്റിക് റെറ്റിനോപ്പതി എന്ന രോഗാവസ്ഥ ഉള്ളതായി കാണുന്നു. അതിനാൽ ഇവർ വർഷത്തിലൊരിക്കലെങ്കിലും നേത്ര പരിശോധന നടത്തേണ്ടതാണ്



രോഗനിയന്ത്രണം

ആഹാരനിയന്ത്രണം, വ്യായാമം, രക്തസമ്മർദ്ദം നിയന്ത്രിക്കുക, രക്തത്തിൽ പഞ്ചസാരയുടെ അളവ് നിയന്ത്രിക്കുക, പുകവലി ഒഴിവാക്കുക, അമിതവണ്ണം ഒഴിവാക്കുക, രക്തത്തിൽ കൊളസ്ട്രോളിന്റെ അളവ് നിയന്ത്രിക്കുക ഡോക്ടറുടെ നിർദ്ദേശം കൂടാതെ മരുന്നുകൾ കഴിക്കുന്നത് ഒഴിവാക്കേണ്ടതുമാണ്.

പ്രമേഹം കൊണ്ടുണ്ടാകുന്ന വൃക്കരോഗം

പ്രമേഹം മൂലമുണ്ടാകുന്ന വൃക്കരോഗത്തെ ഡയബറ്റിക് നെഫ്രോപ്പതി എന്ന് വിളിക്കുന്നു. സമൂഹത്തെ ബാധിക്കുന്ന ഒരു വലിയ പ്രശ്നമായി ഇതിനെ കണക്കാക്കേണ്ടിവരും. ഭാരതത്തിൽ 95 ശതമാനത്തിലേറെ പ്രമേഹരോഗികളും ടൈപ്പ് 2 ഡയബറ്റിസ് വിഭാഹത്തിൽപ്പെടുന്നു. മാതാവിനോ പിതാവിനോ ആർക്കെങ്കിലും ഒരാൾക്ക് പ്രമേഹമുണ്ടെങ്കിൽ 30 ശതമാനവും രണ്ടുപേർക്കും പ്രമേഹമുണ്ടെങ്കിൽ 50-60 ശതമാനംവരെയും കുട്ടികളിൽ രോഗവസ്ഥ ഉണ്ടാകാനുള്ള സാധ്യതയുണ്ട്. പാരമ്പര്യമായി പ്രമേഹമുള്ളവർ, അമിതശരീരഭാരം ഉള്ളവർ, രക്താതി സമ്മർദ്ദമുള്ളവർ, നാൽപ്പത് വയസ്സ് കഴിഞ്ഞവർ എന്നിങ്ങനെയുള്ളവർ വർഷത്തിലൊരിക്കൽ രക്തത്തിലെ പഞ്ചസാരയുടെ അളവ് പരിശോധി ക്കുന്നത് അഭികാമ്യമാണ്.

രോഗനിർണ്ണയം

ദീർഘകാലം പ്രമേഹമുള്ള വ്യക്തികളിൽ മുത്രത്തിലെ ആൽബുമിന്റെ അളവും രക്തത്തിലെ ക്രിയാറ്റിന്റെ അളവും പരിശോധിച്ചാൽ പ്രമേഹം മൂലമുള്ള വൃക്കരോഗവും വൃക്കകളുടെ പ്രവർത്തനവും നിർണ്ണയിക്കാൻ സാധ്യമാണ്. വൃക്കരോഗമുള്ള വ്യക്തികളിൽ ഭൂരിഭാഗം പേർക്കും പ്രമേഹം നേത്ര പടലത്തെ ബാധിച്ച് ഡയബറ്റിക് റെറ്റിനോപ്പതി എന്ന രോഗാവസ്ഥ ഉള്ളതായി കാണുന്നു. അതിനാൽ ഇവർ വർഷത്തിലൊരിക്കലെങ്കിലും നേത്ര പരിശോധന നടത്തേണ്ടതാണ്



ആരോഗ്യവകുപ്പിന് കീഴിലുള്ള ആശുപത്രികളിൽ നിലവിൽ ലഭ്യമായ ആധുനിക ചികിത്സ സൗകര്യങ്ങളുടെ വിവരങ്ങൾ ചുവടെ ചേർക്കുന്നു

ഡയാലിസിസ് യൂണിറ്റ്

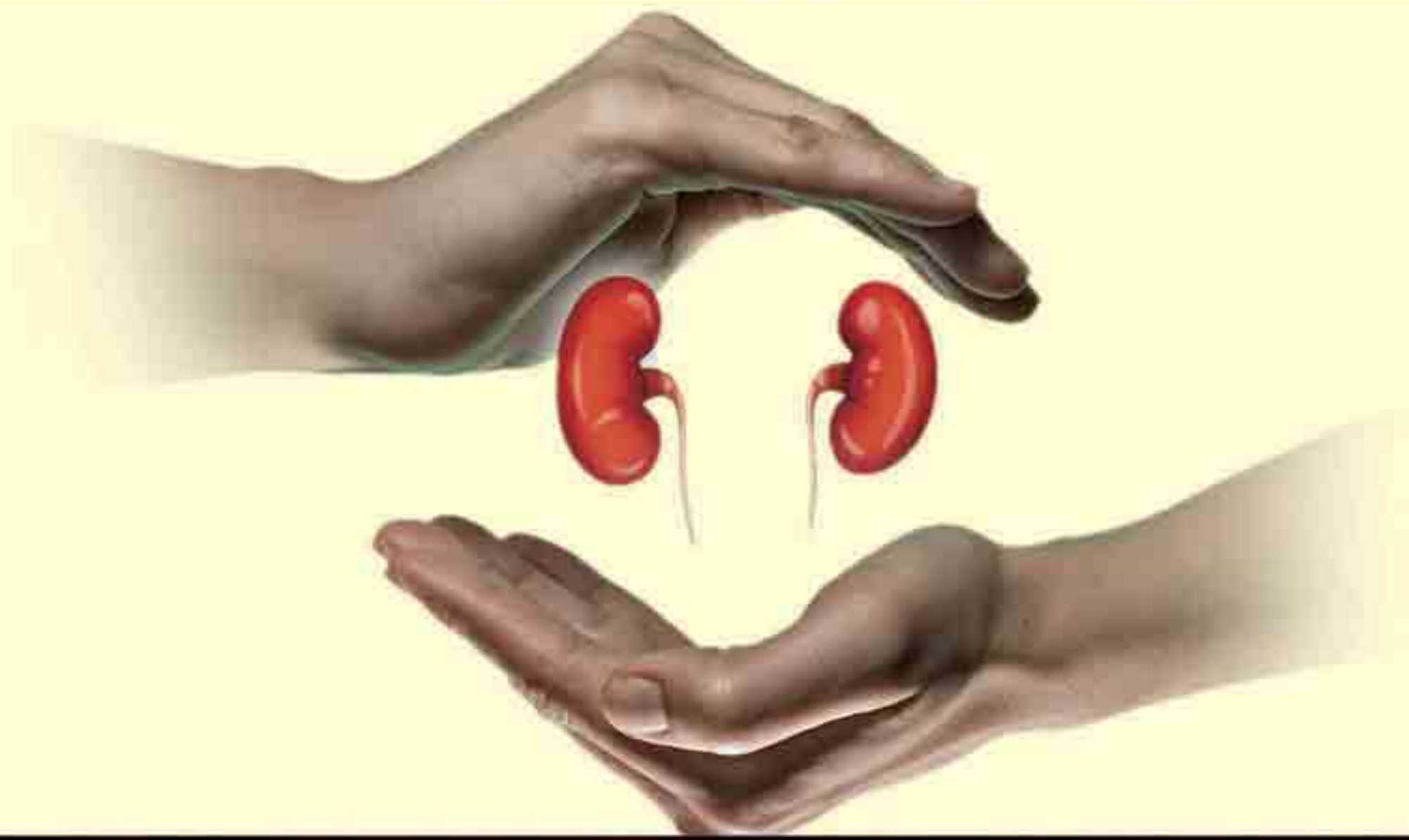
ജില്ല	സ്ഥാപനത്തിന്റെ പേര്
തിരുവനന്തപുരം	ജനറൽ ആശുപത്രി, നെയ്യാറ്റിൻകര
	താലൂക്ക് ആശുപത്രി, ഫോർട്ട്
	ജനറൽ ആശുപത്രി, തിരുവനന്തപുരം
	താലൂക്ക് ഹെഡ്ക്വാർട്ടേഴ്സ് ആശുപത്രി, പാറശ്ശാല
	താലൂക്ക് ഹെഡ്ക്വാർട്ടേഴ്സ് ആശുപത്രി, ചിറയിൻകീഴ്
	ജില്ലാ ആശുപത്രി, നെടുമങ്ങാട്
	താലൂക്ക് ആശുപത്രി, ആറ്റിങ്ങൽ
കൊല്ലം	ജില്ല ആശുപത്രി, കൊല്ലം
	താലൂക്ക് ഹെഡ്ക്വാർട്ടേഴ്സ് ആശുപത്രി, പുനലൂർ
	താലൂക്ക് ഹെഡ്ക്വാർട്ടേഴ്സ് ആശുപത്രി, കരുന്നാഗപ്പള്ളി
	താലൂക്ക് ആശുപത്രി, നീകര
	താലൂക്ക് ഹെഡ്ക്വാർട്ടേഴ്സ് ആശുപത്രി, കൊട്ടാരക്കര
	താലൂക്ക് ആശുപത്രി, കടക്കൽ
	താലൂക്ക് ഹെഡ്ക്വാർട്ടേഴ്സ് ആശുപത്രി, ശാന്താംകോട്ട
	സർക്കാർ മെഡിക്കൽ കോളേജ്, പാരിപ്പള്ളി
	താലൂക്ക് ആശുപത്രി, നെടുങ്കോലം
പത്തനംതിട്ട	ജനറൽ ആശുപത്രി, പത്തനംതിട്ട
	ജില്ല ആശുപത്രി, കോഴഞ്ചേരി
	ജനറൽ ആശുപത്രി, അടൂർ
	താലൂക്ക് ഹെഡ്ക്വാർട്ടേഴ്സ് ആശുപത്രി, റാന്നി
	താലൂക്ക് ഹെഡ്ക്വാർട്ടേഴ്സ് ആശുപത്രി, തിരുവല്ല
ആലപ്പുഴ	ജനറൽ ആശുപത്രി, ആലപ്പുഴ
	താലൂക്ക് ആശുപത്രി, തുറവൂർ
	താലൂക്ക് ഹെഡ്ക്വാർട്ടേഴ്സ് ആശുപത്രി, ഹരിപ്പാട്
	താലൂക്ക് ഹെഡ്ക്വാർട്ടേഴ്സ് ആശുപത്രി, കായംകുളം
	താലൂക്ക് ഹെഡ്ക്വാർട്ടേഴ്സ് ആശുപത്രി, ചേർത്തല
	ജില്ല ആശുപത്രി, മാവേലിക്കര
	ജില്ല ആശുപത്രി, ചെങ്ങന്നൂർ
കോട്ടയം	ജനറൽ ആശുപത്രി, കോട്ടയം
	ഫാമിലി ഹെൽത്ത് സെന്റർ, ഇരാറ്റുപേട്ട

ഡയാലിസിസ് യൂണിറ്റ് ഉള്ള ആരോഗ്യ സ്ഥാപനങ്ങൾ

ജില്ല	സ്ഥാപനത്തിന്റെ പേര്
ഇടുക്കി	ജില്ല ആശുപത്രി, തൊടുപുഴ
	ജില്ല ആശുപത്രി, ഇടുക്കി
എറണാകുളം	ജനറൽ ആശുപത്രി, എറണാകുളം
	ജില്ല ആശുപത്രി, ആലുവ
	താലൂക്ക് ഹെഡ്ക്വാർട്ടേഴ്സ് ആശുപത്രി, പെരുമ്പാവൂർ
	താലൂക്ക് ഹെഡ്ക്വാർട്ടേഴ്സ് ആശുപത്രി, ഫോർട്ട് കൊച്ചി
	താലൂക്ക് ഹെഡ്ക്വാർട്ടേഴ്സ് ആശുപത്രി, നോർത്ത് പറവൂർ
	താലൂക്ക് ആശുപത്രി, പിറവം
	ജനറൽ ആശുപത്രി, മുവാറ്റുപുഴ
	സർക്കാർ മെഡിക്കൽ കോളേജ്, എറണാകുളം
	താലൂക്ക് ഹെഡ്ക്വാർട്ടേഴ്സ് ആശുപത്രി, തൃപ്പൂണിത്തുറ
തൃശ്ശൂർ	ജനറൽ ആശുപത്രി, തൃശ്ശൂർ
	താലൂക്ക് ഹെഡ്ക്വാർട്ടേഴ്സ് ആശുപത്രി, കൊടുങ്ങല്ലൂർ
	താലൂക്ക് ഹെഡ്ക്വാർട്ടേഴ്സ് ആശുപത്രി, ചാലക്കുടി
	താലൂക്ക് ഹെഡ്ക്വാർട്ടേഴ്സ് ആശുപത്രി, ചാവക്കാട്
	താലൂക്ക് ആശുപത്രി, കുന്നംകുളം
പാലക്കാട്	ജില്ല ആശുപത്രി, പാലക്കാട്
	താലൂക്ക് ഹെഡ്ക്വാർട്ടേഴ്സ് ആശുപത്രി, ഒറ്റപ്പാലം
	കമ്മ്യൂണിറ്റി ഹെൽത്ത് സെന്റർ, ചാലിശ്ശേരി
	താലൂക്ക് ഹെഡ്ക്വാർട്ടേഴ്സ് ആശുപത്രി, മണ്ണാർക്കാട്
	സർക്കാർ ട്രൈബൽ സ്പെഷ്യാലിറ്റി ആശുപത്രി, കോട്ടത്തറ
	താലൂക്ക് ഹെഡ്ക്വാർട്ടേഴ്സ് ആശുപത്രി, ചിറ്റൂർ
	താലൂക്ക് ഹെഡ്ക്വാർട്ടേഴ്സ് ആശുപത്രി, ആലത്തൂർ
മലപ്പുറം	ജില്ല ആശുപത്രി, നിലമ്പൂർ
	ജില്ല ആശുപത്രി, തിരൂർ
	താലൂക്ക് ഹെഡ്ക്വാർട്ടേഴ്സ് ആശുപത്രി, തിരുരങ്ങാടി
	താലൂക്ക് ഹെഡ്ക്വാർട്ടേഴ്സ് ആശുപത്രി, പൊന്നാനി
	താലൂക്ക് ഹെഡ്ക്വാർട്ടേഴ്സ് ആശുപത്രി,, കൊടോട്ടി
	കമ്മ്യൂണിറ്റി ഹെൽത്ത് സെന്റർ, മാറഞ്ചേരി
	കമ്മ്യൂണിറ്റി ഹെൽത്ത് സെന്റർ, ചുങ്കത്തറ
	ഫാമിലി ഹെൽത്ത് സെന്റർ, വളവന്നൂർ
	ഫാമിലി ഹെൽത്ത് സെന്റർ, തണലൂർ
	സർക്കാർ മെഡിക്കൽ കോളേജ്, മഞ്ചേരി

ഡയാലിസിസ് യൂണിറ്റ് ഉള്ള ആരോഗ്യ സ്ഥാപനങ്ങൾ

ജില്ല	സ്ഥാപനത്തിന്റെ പേര്
കോഴിക്കോട്	ജനറൽ ആശുപത്രി, കോഴിക്കോട്
	താലൂക്ക് ആശുപത്രി, പേരാമ്പ്ര
	ജില്ല ആശുപത്രി, വടകര
	താലൂക്ക് ആശുപത്രി, താമരശ്ശേരി
	താലൂക്ക് ആശുപത്രി, ഫറൂക്ക്
	താലൂക്ക് ആശുപത്രി, ബാലുശ്ശേരി
വയനാട്	ജില്ല ആശുപത്രി, മാനന്തവാടി
	താലൂക്ക് ഹെഡ്ക്വാർട്ടേഴ്സ് ആശുപത്രി, വൈത്തിരി
	കമ്മ്യൂണിറ്റി ഹെൽത്ത് സെന്റർ, പനമരം
	താലൂക്ക് ഹെഡ്ക്വാർട്ടേഴ്സ് ആശുപത്രി, സുൽത്താൻബത്തേരി
കണ്ണൂർ	ജില്ല ആശുപത്രി, കണ്ണൂർ
	ജനറൽ ആശുപത്രി, തലശ്ശേരി
	അർബൻ ഡയാലിസിസ് സെന്റർ, മട്ടന്നൂർ
	താലൂക്ക് ആശുപത്രി, കുത്തുപറമ്പ്
	താലൂക്ക് ആശുപത്രി, പഴയങ്ങാടി
	താലൂക്ക് ഹെഡ്ക്വാർട്ടേഴ്സ് ആശുപത്രി, തളിപ്പറമ്പ്
	താലൂക്ക് ആശുപത്രി, പേരാവൂർ
	താലൂക്ക് ആശുപത്രി, ഇരിട്ടി
	സർക്കാർ മെഡിക്കൽ കോളേജ്, പരിയാരം
	അർബൻ ഡയാലിസിസ് സെന്റർ, എടക്കാട്
	ജനറൽ ആശുപത്രി, കാസർഗോഡ്
കാസർഗോഡ്	ജില്ല ആശുപത്രി, കാഞ്ഞങ്ങാട്
	താലൂക്ക് ആശുപത്രി, തൃക്കരിപ്പൂർ



സാധാരണക്കാരായ രോഗികൾക്ക് ഏറെ ആശ്വാസകരമായി മാറുന്ന കാത്ത് ലാബുകൾ

കേരളത്തിലെ ആരോഗ്യ രംഗം വിപ്ലവകരമായ മാറ്റങ്ങൾക്ക് സാക്ഷ്യം വഹിക്കുകയാണ്. മെഡിക്കൽ കോളേജുകളിൽ മാത്രമുണ്ടായിരുന്ന കാത്ത് ലാബുകൾ ഇന്നു ജില്ലാ /ജനറൽ ആശുപത്രികളിൽ പ്രവർത്തനക്ഷമമാക്കി വരുന്നു. കുറഞ്ഞ നിരക്കിൽ അന്താരാഷ്ട്ര ഗുണമേന്മയുള്ള മികച്ച ഹൃദയ ചികിത്സാ സാകര്യം ലഭ്യമാക്കുക എന്ന ലക്ഷ്യത്തോടെ സംസ്ഥാനത്തെ വിവിധ ആശുപത്രികളിൽ സ്ഥാപിച്ചുവരുന്നത്. ഇതോടെ വളരെ ദൂരം യാത്ര ചെയ്യാതെ തൊട്ടടുത്തു തന്നെ ഹൃദ്രോഗ ചികിത്സ സാധ്യമാകുകയും അതിലൂടെ അനേകം ആളുകളെ രക്ഷിച്ചെടുക്കാനും സാധിക്കും. ആർദ്രം പദ്ധതിയുടെ ഭാഗമായി 100 കോടി രൂപയിലധികം ചെലവഴിച്ചാണ് കാത്ത് ലാബുകൾ പ്രവർത്തന സജ്ജമാക്കിക്കൊണ്ടിരിക്കുന്നത്.

ശ്രദ്ധേയകര

കൊല്ലം തെക്കേവിള സ്വദേശിയായ 60 വയസുകാരനെ കൊല്ലം ജില്ല ആശുപത്രിയിൽ എത്തിച്ചത് ഹൃദയത്തിന്റെ ഇടത്തേ രക്തധമനി 100% അടഞ്ഞ് ഹൃദയത്തിലേക്കുള്ള പമ്പിങ് നിലച്ചുകൊണ്ടിരിക്കുന്ന അവസ്ഥയിലായിരുന്നു രോഗിക്ക് കഠിനമായ ശ്വാസംമുട്ടലും നെഞ്ചുവേദനയുമായിരുന്നു. അടിയന്തിരമായി ആൻജിയോപ്ലാസ്റ്റി ചെയ്ത് രോഗിയുടെ ജീവൻ നിലനിർത്തുകയല്ലാതെ മറ്റു പോംവഴികൾ ഒന്നും തന്നെ ഇല്ലായിരുന്നു. അതിനാൽ കാത്ത് ലാബിലേക്ക് രോഗിയെ അടിയന്തരമായി മാറ്റുകയും ആൻജിയോ പ്ലാസ്റ്റിക് വിധേയനാക്കുകയും ചെയ്തു. കാത്ത് ലാബ് സ്ഥാപിച്ചതിനു ശേഷമുള്ള ആദ്യ ആൻജിയോപ്ലാസ്റ്റിയായിരുന്നു അത്. രോഗി അതിവേഗം സുഖം പ്രാപിക്കുകയും ചെയ്തു.

ഹൃദ്രോഗം മൂലമുള്ള മരണം സംസ്ഥാനത്ത് കൂടി വരികയാണ്. തുടക്കത്തിലേ ചികിത്സ തേടിയാൽ അപകടാവസ്ഥ ഒഴിവാക്കാനാകും. ഹൃദയാഘാതം ഉള്ളവർ നേരത്തെ ചികിത്സ തേടാത്തതാണ് സജീർണതയിലേക്ക് നയിക്കുന്നത് .

ലക്ഷണങ്ങൾ

നെഞ്ചുവേദന, കഴപ്പ്, ഭാരം, മറുറുക്കം എന്നിവയാണ് ഹൃദയാഘാതത്തിന്റെ പ്രധാന ലക്ഷണങ്ങൾ. ഇടതു കൈ, തോള്, കഴുത്ത്, താടിയെല്ല് എന്നിവയിലേക്കും വേദന വ്യാപിക്കാം. ചിലപ്പോൾ വെറുമൊരു തളർച്ച മാത്രമായിരിക്കാം അനുഭവപ്പെടുക. ക്രമാതീതമായ വിയർപ്പും നെഞ്ചിടിപ്പും ഉണ്ടാകാം. പ്രായമായ ആൾക്കാർ, പ്രമേഹമുള്ളവർ എന്നിവർ ഉൾപ്പെടെ ചിലർക്ക് ചിലപ്പോൾ വേദന ഉണ്ടാകണമെന്നില്ല. മുകളിൽ പറഞ്ഞ ലക്ഷണങ്ങളോടൊപ്പം പതിവില്ലാത്ത ക്ഷീണം, ശ്വാസംമുട്ടൽ എന്നിവ അനുഭവപ്പെട്ടാൽ ഉടൻ തന്നെ ഇ.സി.ജി. സംവിധാനമുള്ള തൊട്ടടുത്തുള്ള ആശുപത്രിയിൽ എത്തേണ്ടതാണ്. ഹൃദയാഘാതം സ്ഥിരീകരിച്ചാൽ കാത്ത് ലാബും ഐ.സി.യു. സംവിധാനവുമുള്ള ആശുപത്രിയിൽ എത്രയും വേഗം എത്തിക്കേണ്ടതാണ്.

സുവർണ്ണ മണിക്കൂറുകൾ

ഹൃദയാഘാതം സംഭവിച്ച് ആറു മണിക്കൂറിനുള്ളിൽ തന്നെ അടഞ്ഞ രക്തക്കുഴൽ തുറന്ന് രക്തചംക്രമണം പുന:സ്ഥാപിക്കുന്നതാണ് രോഗിക്ക് ഏറ്റവും ഉചിതം. ഏകിൽ മാത്രമേ മരണ നിരക്ക് പരമാവധി കുറയ്ക്കാൻ സാധിക്കുകയുള്ളൂ. ഹൃദയാഘാതം സംഭവിച്ച് ആദ്യത്തെ ഒരു മണിക്കൂറായ സുവർണ്ണ മണിക്കൂറിനുള്ളിൽ (ഗോൾഡൻ അവർ) ചികിത്സ നേടാനായാൽ മരണനിരക്ക് 50 ശതമാനം വരെ കുറയ്ക്കാനാകും.

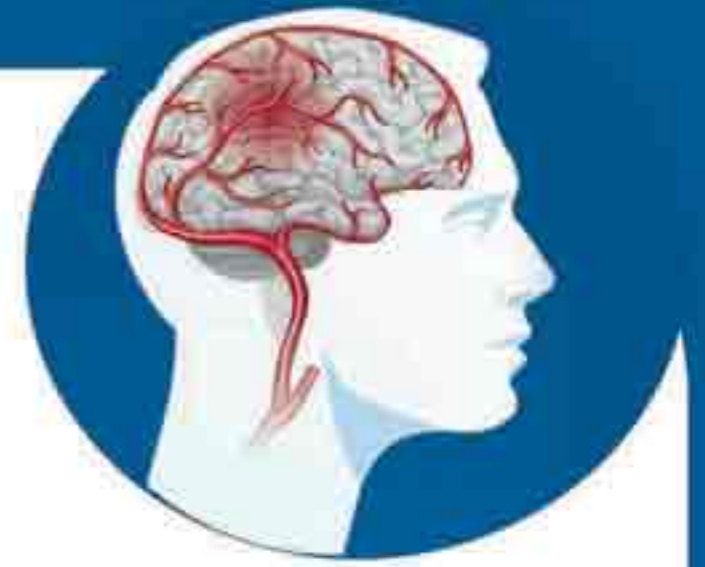
ചികിത്സ

ഹൃദയത്തിന് ശുദ്ധരക്തം നൽകുന്ന കോറോണറി ധമനികൾ പെട്ടെന്ന് അടഞ്ഞ് പോകുമ്പോഴാണ് ഹൃദയാഘാതം ഉണ്ടാകുന്നത്. കോറോണറി ധമനികളിലൂടെ പ്രത്യേകതരം വയർ കടത്തിവിട്ട് ബ്ലോക്കുള്ള ഭാഗം ബലുണുപയോഗിച്ച് വികസിപ്പിച്ച് സ്റ്റെന്റ് ഘടിപ്പിക്കുന്ന പ്രക്രിയയാണ് ആൻജിയോപ്ലാസ്റ്റി. അതിസജീർണമായ ബ്ലോക്കുകൾ മൂന്ന് രക്തക്കുഴലുകളിലുമുള്ളപ്പോഴാണ് സാധാരണ ബൈപാസ് സർജറി നടത്തുന്നത്.

കാത്ത് ലാബുകൾ ഉള്ള ആരോഗ്യ സ്ഥാപനങ്ങൾ

ജില്ല	സ്ഥാപനത്തിന്റെ പേര്
തിരുവനന്തപുരം	ജനറൽ ആശുപത്രി തിരുവനന്തപുരം
കൊല്ലം	ജില്ല ആശുപത്രി കൊല്ലം
പത്തനംതിട്ട	ജനറൽ ആശുപത്രി പത്തനംതിട്ട
പാലക്കാട്	ജില്ല ആശുപത്രി പാലക്കാട്
എറണാകുളം	ജനറൽ ആശുപത്രി എറണാകുളം
മണ്ണെരി	ജനറൽ ആശുപത്രി മണ്ണെരി

മസ്തിഷ്കാഘാതം (സ്ട്രോക്ക്)



തലച്ചോറിലേയ്ക്ക് വേണ്ടത്ര രക്തം എത്താതെ കോശങ്ങൾക്കാവശ്യമായ ഓക്സിജൻ, പോഷകങ്ങൾ എന്നിവയുടെ ലഭ്യത നഷ്ടമാകുകയും അതുമൂലം മസ്തിഷ്ക കോശങ്ങളുടെ പ്രവർത്തനം സ്തംഭിച്ചു പോകുകയും ചെയ്യുന്ന അവസ്ഥയാണ് സ്ട്രോക്ക് അഥവാ ബ്രെയിൻ അറ്റാക്ക്. ബ്രെയിൻ അറ്റാക്ക് രണ്ടു വിധമുണ്ട്.

തലച്ചോറിലെ രക്തവാഹിനിയിൽ രക്തം കട്ടപിടിച്ച് തടസ്സമുണ്ടാകുന്നതിനെ ഇസ്കിമിക് സ്ട്രോക്കെന്നും, തലച്ചോറിലെ രക്തക്കുഴലുകൾ പൊട്ടി മസ്തിഷ്കത്തിലേയ്ക്ക് രക്തം ഒഴുകുന്നതിനെ ഹീമോറാജിക് സ്ട്രോക്കെന്നും അറിയപ്പെടുന്നു.

പ്രാഥമിക ലക്ഷണങ്ങൾ

- ▶ ശരീരത്തിന്റെ ഒരു വശത്ത് പെട്ടെന്നുണ്ടാകുന്ന ബലക്കുറവ് / മരവിപ്പ്
- ▶ കാര്യങ്ങൾ പറയുന്നതിലോ, കേൾക്കുന്ന കാര്യങ്ങൾ മനസ്സിലാക്കുന്നതിലോ ബുദ്ധിമുട്ട് ഉണ്ടാകുന്നത്.
- ▶ കാഴ്ചയ്ക്ക് മങ്ങലുണ്ടാകുന്നത്, ചിലപ്പോൾ ഒരു കണ്ണിൽ ആകാം ചിലപ്പോൾ ഇരുകണ്ണിലും ഒരുമിച്ചാകാം. ചിലപ്പോൾ രണ്ടായി കാണുക എന്നതും സ്ട്രോക്കിന്റെ ലക്ഷണങ്ങളാകാം.
- ▶ നടക്കുമ്പോൾ കുഴഞ്ഞു പോകുക, പെട്ടെന്ന് ബാലൻസ് തെറ്റി ഒരു വശത്തേക്ക് വീണുപോകുക.
- ▶ പ്രത്യേകിച്ച് ഒരു കാരണവുമില്ലാതെ പെട്ടെന്നുണ്ടാകുന്ന ശക്തമായ തലവേദന

ചികിത്സ

- രോഗിയെ ഉടൻ തന്നെ പക്ഷാഘാത ചികിത്സാ സൗകര്യമുള്ള ആശുപത്രിയിൽ എത്തിച്ച് അടിയന്തര ചികിത്സ ലഭ്യമാക്കേണ്ടതാണ്
- മൂന്ന് നാല് മണിക്കൂറിനുള്ളിൽ തന്നെ രക്തം കട്ടപിടിച്ചത് മാറ്റാനുള്ള മരുന്ന് (ത്രോംബോ ലൈറ്റിക് തെറാപ്പി) നൽകുക.
- ആറ് മണിക്കൂർ വരെയുള്ള സാഹചര്യങ്ങൾ കത്തീറ്റർ വഴിയുള്ള ത്രോംബോലൈറ്റിക് (Intra arterial)തെറാപ്പിയും ചെയ്യാവുന്നതാണ്
- രക്തസ്രവം മൂലമുള്ള സ്ട്രോക്ക് ആണെങ്കിൽ രക്തസ്രവത്തെ നിയന്ത്രിക്കാനുള്ള ചികിത്സാരീതികൾ നൽകാവുന്നതാണ്.

ഈ ചികിത്സ വഴി സ്ട്രോക്കിനാൽ ഉണ്ടാകുന്ന ബുദ്ധിമുട്ടുകൾക്ക് ഗണ്യമായ കുറവ് ലഭിക്കും.

സ്ത്രോക് യൂണിറ്റുകളുള്ള ആരോഗ്യ സ്ഥാപനങ്ങൾ

ജില്ല	സ്ഥാപനത്തിന്റെ പേര്
തിരുവനന്തപുരം	ജനറൽ ആശുപത്രി, നെയ്യാറ്റിൻകര
കൊല്ലം	ജില്ല ആശുപത്രി, കൊല്ലം
പത്തനംതിട്ട	ജനറൽ ആശുപത്രി, പത്തനംതിട്ട
ആലപ്പുഴ	ജനറൽ ആശുപത്രി, ആലപ്പുഴ
കോട്ടയം	ജനറൽ ആശുപത്രി, കോട്ടയം
ഏറണാകുളം	ജനറൽ ആശുപത്രി, ഏറണാകുളം
തൃശ്ശൂർ	ജനറൽ ആശുപത്രി, തൃശ്ശൂർ
പാലക്കാട്	ജില്ല ആശുപത്രി, പാലക്കാട്
മലപ്പുറം	ജില്ല ആശുപത്രി, പെരിന്തൽമണ്ണ
കോഴിക്കോട്	ജനറൽ ആശുപത്രി, കോഴിക്കോട്

ഭ്രാമകയർ (ആക്സിഡന്റ് തുടങ്ങിയ അടിയന്തിര ചികിത്സ) ഉള്ള ആരോഗ്യ സ്ഥാപനങ്ങൾ

ജില്ല	സ്ഥാപനത്തിന്റെ പേര്
തിരുവനന്തപുരം	ജനറൽ ആശുപത്രി, തിരുവനന്തപുരം
	താലൂക്ക് ആശുപത്രി, ആറ്റിങ്ങൽ
	ജനറൽ ആശുപത്രി, നെയ്യാറ്റിൻകര
	താലൂക്ക് ഹെഡ്ക്വാർട്ടേഴ്സ് ആശുപത്രി, ചിറയിൻകീഴ്
	ജില്ല ആശുപത്രി, നെടുമങ്ങാട്
കൊല്ലം	ജില്ല ആശുപത്രി, കൊല്ലം
	താലൂക്ക് ഹെഡ്ക്വാർട്ടേഴ്സ് ആശുപത്രി, കരുനാഗപ്പള്ളി
	താലൂക്ക് ഹെഡ്ക്വാർട്ടേഴ്സ് ആശുപത്രി, കൊട്ടാരക്കര
	താലൂക്ക് ഹെഡ്ക്വാർട്ടേഴ്സ് ആശുപത്രി, പുനലൂർ
പത്തനംതിട്ട	ജനറൽ ആശുപത്രി, പത്തനം തിട്ട
	ജില്ല ആശുപത്രി, കോഴഞ്ചേരി
	ജനറൽ ആശുപത്രി, അടൂർ
	താലൂക്ക് ഹെഡ്ക്വാർട്ടേഴ്സ് ആശുപത്രി, റാന്നി
	താലൂക്ക് ഹെഡ്ക്വാർട്ടേഴ്സ് ആശുപത്രി, തിരുവല്ല
ആലപ്പുഴ	താലൂക്ക് ഹെഡ്ക്വാർട്ടേഴ്സ് ആശുപത്രി, കായംകുളം
	ജനറൽ ആശുപത്രി, ആലപ്പുഴ
	താലൂക്ക് ഹെഡ്ക്വാർട്ടേഴ്സ് ആശുപത്രി, ചേർത്തല
	താലൂക്ക് ഹെഡ്ക്വാർട്ടേഴ്സ് ആശുപത്രി, ഹരിപ്പാട്
കോട്ടയം	ജനറൽ ആശുപത്രി, കോട്ടയം
	ജനറൽ ആശുപത്രി, പാല
	ജനറൽ ആശുപത്രി, കാഞ്ഞിരപ്പള്ളി
ഇടുക്കി	ജില്ല ആശുപത്രി, തൊടുപുഴ
	താലൂക്ക് ഹെഡ്ക്വാർട്ടേഴ്സ് ആശുപത്രി, അടിമാലി
	താലൂക്ക് ഹെഡ്ക്വാർട്ടേഴ്സ് ആശുപത്രി, നെടുങ്കണ്ടം
ഏറണാകുളം	ജില്ല ആശുപത്രി, തൊടുപുഴ
	താലൂക്ക് ഹെഡ്ക്വാർട്ടേഴ്സ് ആശുപത്രി, നോർത്ത് പറവൂർ
	ജില്ല ആശുപത്രി, ആലുവ
	താലൂക്ക് ആശുപത്രി, അങ്കമാലി
	താലൂക്ക് ഹെഡ്ക്വാർട്ടേഴ്സ് ആശുപത്രി, കോതമംഗലം
	ജനറൽ ആശുപത്രി, മൂവറ്റുപുഴ
തൃശ്ശൂർ	ജനറൽ ആശുപത്രി, തൃശ്ശൂർ
	താലൂക്ക് ഹെഡ്ക്വാർട്ടേഴ്സ് ആശുപത്രി, ചാലക്കുടി
പാലക്കാട്	ജില്ല ആശുപത്രി, പാലക്കാട്
	താലൂക്ക് ഹെഡ്ക്വാർട്ടേഴ്സ് ആശുപത്രി, ആലത്തൂർ
	താലൂക്ക് ഹെഡ്ക്വാർട്ടേഴ്സ് ആശുപത്രി, ഒറ്റപ്പാലം
	താലൂക്ക് ഹെഡ്ക്വാർട്ടേഴ്സ് ആശുപത്രി, ചിറ്റൂർ
	താലൂക്ക് ഹെഡ്ക്വാർട്ടേഴ്സ് ആശുപത്രി, പട്ടാമ്പി
മലപ്പുറം	ജനറൽ ആശുപത്രി, മലപ്പുറം
	ജില്ല ആശുപത്രി, തിരൂർ
	ജില്ല ആശുപത്രി, പെരിന്തൽമണ്ണ
കോഴിക്കോട്	ജനറൽ ആശുപത്രി, കോഴിക്കോട്
	ജില്ല ആശുപത്രി, വടകര
	താലൂക്ക് ഹെഡ്ക്വാർട്ടേഴ്സ് ആശുപത്രി, കൊയിലാണ്ടി
	താലൂക്ക് ഹെഡ്ക്വാർട്ടേഴ്സ് ആശുപത്രി, താമരശ്ശേരി
വയനാട്	ജില്ല ആശുപത്രി, മാനന്തവാടി
	താലൂക്ക് ഹെഡ്ക്വാർട്ടേഴ്സ് ആശുപത്രി, സുൽത്താൻബത്തേരി
കണ്ണൂർ	ജില്ല ആശുപത്രി, കണ്ണൂർ
	താലൂക്ക് ആശുപത്രി, പയന്നൂർ
	ജനറൽ ആശുപത്രി, തലശ്ശേരി
	താലൂക്ക് ഹെഡ്ക്വാർട്ടേഴ്സ് ആശുപത്രി, തളിപ്പറമ്പ്
കാസർഗോഡ്	ജനറൽ ആശുപത്രി, കാസർഗോഡ്
	ജില്ല ആശുപത്രി, കാഞ്ഞങ്ങാട്

ശ്യാസ് ക്ലിനിക്കുകൾ

ശ്യാസകോശരോഗങ്ങൾ സംസ്ഥാനത്ത് വർദ്ധിച്ചുവരുന്ന സാഹചര്യത്തിൽ എല്ലാ ജില്ലകളിലും ശ്യാസ് ക്ലിനിക്കുകൾ ആരംഭിച്ച് പ്രവർത്തിച്ചുവരുന്നു. കുടുംബാരോഗ്യ-പ്രാഥമികാരോഗ്യ-സാമൂഹ്യ ആരോഗ്യ കേന്ദ്രങ്ങളിലായി 378 ശ്യാസ് ക്ലിനിക്കുകളുടെ സേവനം ലഭ്യമാണ്. കൂടാതെ താഴെ കൊടുത്തിരിക്കുന്ന സ്ഥാപനങ്ങളിലും ശ്യാസ് ക്ലിനിക്കുകൾ പ്രവർത്തിച്ചുവരുന്നു.

തിരുവനന്തപുരം

ജില്ല ആശുപത്രി, നെടുമങ്ങാട്
 ജില്ല ആശുപത്രി, പേരൂർക്കട
 ജനറൽ ആശുപത്രി, തിരുവനന്തപുരം
 ചെസ്റ്റ് ഡിസീസ് ഹോസ്പിറ്റൽ, പുലയനാർകോട്ട
 താലൂക്ക് ഹെഡ്ക്വാർട്ടേഴ്സ് ആശുപത്രി, ചിറയിൻകീഴ്
 താലൂക്ക് ഹെഡ്ക്വാർട്ടേഴ്സ് ആശുപത്രി, ഫോർട്ട്
 താലൂക്ക് ഹെഡ്ക്വാർട്ടേഴ്സ് ആശുപത്രി, പാറശ്ശാല
 ജനറൽ ആശുപത്രി, പാറശ്ശാല

കൊല്ലം

ജില്ല ആശുപത്രി, കൊല്ലം
 ചെസ്റ്റ് ഹോസ്പിറ്റൽ, കരുനാഗപ്പള്ളി
 താലൂക്ക് ഹെഡ്ക്വാർട്ടേഴ്സ് ആശുപത്രി, കരുനാഗപ്പള്ളി

പത്തനംതിട്ട

ജില്ല ആശുപത്രി, കോഴഞ്ചേരി
 ജനറൽ ആശുപത്രി, അടൂർ
 ജനറൽ ആശുപത്രി, പത്തനംതിട്ട

ആലപ്പുഴ

ജനറൽ ആശുപത്രി, ആലപ്പുഴ
 ജില്ല ആശുപത്രി, മാവേലിക്കര
 ജില്ല ആശുപത്രി, ചെങ്ങന്നൂർ
 താലൂക്ക് ഹെഡ്ക്വാർട്ടേഴ്സ് ആശുപത്രി, ഹരിപ്പാട്

കോട്ടയം

ജനറൽ ആശുപത്രി, കോട്ടയം
 ജനറൽ ആശുപത്രി, ചങ്ങനാശ്ശേരി
 ജനറൽ ആശുപത്രി, പാല
 ജനറൽ ആശുപത്രി, കാഞ്ഞിരപ്പള്ളി

ഇടുക്കി

ജില്ല ആശുപത്രി, ഇടുക്കി, പൈനാവ്
 ജില്ല ആശുപത്രി, തൊടുപുഴ

എറണാകുളം

ജനറൽ ആശുപത്രി, എറണാകുളം
 ജില്ല ആശുപത്രി, ആലുവ
 ജനറൽ ആശുപത്രി, മുവാറ്റുപുഴ

തൃശ്ശൂർ

ജനറൽ ഹോസ്പിറ്റൽ, തൃശ്ശൂർ
 ജില്ല ആശുപത്രി, വടക്കാഞ്ചേരി
 ജില്ല ആശുപത്രി, ഇരിഞ്ഞാലിക്കുട
 താലൂക്ക് ഹെഡ്ക്വാർട്ടേഴ്സ് ആശുപത്രി, കൊടുങ്ങല്ലൂർ
 ചെസ്റ്റ് ഹോസ്പിറ്റൽ, മുളകുന്നത്തുകാവ്

പാലക്കാട്

ജില്ല ആശുപത്രി, പാലക്കാട്
 താലൂക്ക് ഹെഡ്ക്വാർട്ടേഴ്സ്
 ആശുപത്രി, ചിറൂർ
 താലൂക്ക് ആശുപത്രി, ഒറ്റപ്പാലം

മലപ്പുറം

ജില്ല ആശുപത്രി, തിരൂർ
 ജില്ല ആശുപത്രി, മണ്ടേരി
 ജില്ല ആശുപത്രി, നിലമ്പൂർ
 ജില്ല ആശുപത്രി, പെരിന്തൽമണ്ണ

കോഴിക്കോട്

ജില്ല ആശുപത്രി, വടകര
 ജനറൽ ആശുപത്രി, കോഴിക്കോട്

കോഴിക്കോട്

ജില്ല ആശുപത്രി, വടകര
 ജനറൽ ആശുപത്രി, കോഴിക്കോട്

വയനാട്

ജനറൽ ആശുപത്രി, മാനന്തവാടി
 ജനറൽ ആശുപത്രി, കൽപറ്റ
 താലൂക്ക് ആശുപത്രി, സുൽത്താൻ ബത്തേരി

കണ്ണൂർ

ജനറൽ ആശുപത്രി, കണ്ണൂർ
 ജനറൽ ആശുപത്രി, തലശ്ശേരി
 താലൂക്ക് ആശുപത്രി, തളിപ്പറമ്പ്

കാസർഗോഡ്

ജില്ല ആശുപത്രി, കാഞ്ഞങ്ങാട്
 ജനറൽ ആശുപത്രി, കാസർഗോഡ്

ക്യാൻസർ കെയർ പ്രോഗ്രാം

സംസ്ഥാനത്ത് അർബുദരോഗം വർദ്ധിച്ചു വരുന്നതായാണ് നിലവിലുള്ള ക്യാൻസർ രജിസ്ട്രികളിൽ നിന്നുള്ള കണക്കുകൾ സൂചിപ്പിക്കുന്നത്. പ്രതിവർഷം 55,000 പുതിയ ക്യാൻസർ രോഗികളാണ് രജിസ്ട്രർ ചെയ്യപ്പെടുന്നത്. പുരുഷന്മാരിൽ പുകയിലജന്യമായ ശ്വാസകോശാർബുദവും വദനാർബുദവുമാണ് കൂടുതലായുള്ളത്. സ്ത്രീകളിൽ സ്തനാർബുദവും, തൈറോയിഡ് ക്യാൻസറും, ഗർഭാശയഗളാർബുദവുമാണ് കൂടുതലായി കണ്ടുവരുന്നത്.

വർദ്ധിച്ചു വരുന്ന ഈ രോഗബാധിതരുടെ ഘണ്ണത്തിന് അനുസൃതമായി സർക്കാർ മേഖലയിൽ ക്യാൻസർ ചികിത്സാസംവിധാനം ശക്തിപ്പെടുത്തുന്നതിനാണ് സംസ്ഥാന സർക്കാർ നടപടികൾ സ്വീകരിച്ചു വരുന്നത്. ഇതിന്റെ ഭാഗമായി സംസ്ഥാന/ ദേശീയ ക്യാൻസർ രോഗ വിദഗ്ദ്ധരുടെയും ലോകാരോഗ്യ സംഘടനകളുടെയും സംയുക്ത ആഭിമുഖ്യത്തിൽ ഒരു കേരള ക്യാൻസർ സ്ട്രാറ്റജി ആവിഷ്കരിച്ച് നടപ്പിലാക്കുന്നതിനുള്ള നടപടികൾ സ്വീകരിച്ചിട്ടുണ്ട്. ഈ നയത്തിന്റെ അടിസ്ഥാനത്തിൽ ആശുപത്രികളെ ക്യാൻസർ ചികിത്സയുടെ മികവിന്റെ അടിസ്ഥാനത്തിൽ നാലായി തരം തിരിക്കുകയും ഓരോന്നിനും പ്രത്യേകമാനദണ്ഡങ്ങൾ നിശ്ചയിക്കുകയും ചെയ്തിട്ടുണ്ട്. അതോടൊപ്പം തന്നെ സർക്കാർ സ്വകാര്യ മേഖലയിലെ ക്യാൻസർ ചികിത്സാ കേന്ദ്രങ്ങൾ കോർത്തിണക്കിക്കൊണ്ട് ഒരു ക്യാൻസർഗ്രിഡ് യാഥാർത്ഥ്യമാക്കുന്നതിനുള്ള നടപടികൾ സ്വീകരിച്ചു വരുന്നു.

സംസ്ഥാന ആരോഗ്യ വകുപ്പിന് കീഴിൽ ജില്ലാആശുപത്രികളിലും താലൂക്ക് ആശുപത്രികളിലും ക്യാൻസർ നിർണയ കീമോതെറാപ്പി ചികിത്സാ ക്ലിനിക്കുകൾ ആരംഭിക്കുകയും കീമോതെറാപ്പിയുൾപ്പെടെയുള്ള ക്യാൻസർ ചികിത്സാ സേവനം നൽകി വരുകയും ചെയ്യുന്നു. കൂടുതൽ ആശുപത്രികളിലേക്ക് ഈ സംവിധാനം വർദ്ധിപ്പിക്കുന്നതിനുള്ള നടപടികൾ സ്വീകരിച്ചു വരുന്നു. ഇപ്പോൾ ആരോഗ്യ വകുപ്പിന് കീഴിലുള്ള 24 ആശുപത്രികളിൽ കീമോതെറാപ്പിയുണിറ്റുകൾ പ്രവർത്തിച്ചു വരുന്നു. റീജണൽ ക്യാൻസർ സെന്ററുകളിൽ നിലവിലുള്ള ഡോക്ടർമാർക്ക് വിദഗ്ദ്ധ പരിശീലനം നൽകിയും റേഡിയോതെറാപ്പി ബിരുദധാരികളുടേയും സേവനം പ്രയോജനപ്പെടുത്തിയാണ് ഈ കേന്ദ്രങ്ങൾ പ്രവർത്തിച്ചു വരുന്നത്. നാളിതുവരെ 72000-ൽ പരം കീമോതെറാപ്പിയും മറ്റ് അനുബന്ധ ക്യാൻസർ ചികിത്സാ രീതികളും ഈ കേന്ദ്രങ്ങളിലൂടെ നൽകി വരുന്നു. 3000 ൽ പരം പുതിയ ക്യാൻസർ രോഗികളെ കണ്ടെത്തുന്നത് ഈ കേന്ദ്രങ്ങളിലൂടെ സാധിച്ചിട്ടുണ്ട്.

ക്യാൻസർ കെയർ ഉള്ള ആരോഗ്യ സ്ഥാപനങ്ങൾ

ജില്ല	സ്ഥാപനത്തിന്റെ പേര്
തിരുവനന്തപുരം	ജില്ല ആശുപത്രി, നെടുമങ്ങാട്
	ജനറൽ ആശുപത്രി, തിരുവനന്തപുരം
കൊല്ലം	ജില്ല ആശുപത്രി, കൊല്ലം
	താലൂക്ക് ഹെഡ്ക്വാർട്ടേഴ്സ് ആശുപത്രി, പുനലൂർ
പത്തനംതിട്ട	ജനറൽ ആശുപത്രി, പത്തനംതിട്ട
	ജില്ല ആശുപത്രി, കോഴഞ്ചേരി
ആലപ്പുഴ	ജനറൽ ആശുപത്രി, ആലപ്പുഴ
	ജില്ല ആശുപത്രി, മാവേലിക്കര
കോട്ടയം	ജനറൽ ആശുപത്രി, പാല
	ജനറൽ ആശുപത്രി, കോട്ടയം
ഇടുക്കി	ജില്ല ആശുപത്രി, തൊടുപുഴ
എറണാകുളം	ജനറൽ ആശുപത്രി, എറണാകുളം
	താലൂക്ക് ഹെഡ്ക്വാർട്ടേഴ്സ് ആശുപത്രി, നോർത്ത് പറവൂർ
തൃശ്ശൂർ	ജില്ല ആശുപത്രി, വടക്കാഞ്ചേരി
	ജനറൽ ആശുപത്രി, തൃശ്ശൂർ
പാലക്കാട്	ജില്ല ആശുപത്രി, പാലക്കാട്
	താലൂക്ക് ഹെഡ്ക്വാർട്ടേഴ്സ് ആശുപത്രി, ഒറ്റപ്പാലം
മലപ്പുറം	ജില്ല ആശുപത്രി, തിരൂർ
	ജില്ല ആശുപത്രി, പെരിന്തൽമണ്ണ
	ജില്ല ആശുപത്രി, നിലമ്പൂർ
കോഴിക്കോട്	ജനറൽ ആശുപത്രി, കോഴിക്കോട്
വയനാട്	ട്രൈബൽ ആശുപത്രി, നല്ലൂർനാട്
കണ്ണൂർ	ജില്ല ആശുപത്രി, കണ്ണൂർ
	ജനറൽ ആശുപത്രി, തലശ്ശേരി
കാസർഗോഡ്	ജില്ല ആശുപത്രി, കാഞ്ഞങ്ങാട്

കോവിഡ് ടെസ്റ്റ് ചെയ്യുന്ന ലാബുകൾ

(ആരോഗ്യവകുപ്പിന് കീഴിലുള്ള സ്ഥാപനങ്ങൾ)

CBNAAT Test

സ്ഥാപനങ്ങൾ	ജില്ല
പബ്ലിക് ഹെൽത്ത് ലാബ്	പത്തനംതിട്ട
ഡി ടി സി കോട്ടയം	കോട്ടയം
ജില്ലാ ആശുപത്രി, ആലുവ	എറണാകുളം
റീജിയണൽ പബ്ലിക് ഹെൽത്ത് ലാബ്	എറണാകുളം
താലൂക്ക് ഹെഡ് ക്വാർട്ടേഴ്സ് ആശുപത്രി, കൊടുങ്ങല്ലൂർ	തൃശൂർ
താലൂക്ക് ഹെഡ് ക്വാർട്ടേഴ്സ് ആശുപത്രി, അടിമാലി	ഇടുക്കി
താലൂക്ക് ഹെഡ് ക്വാർട്ടേഴ്സ് ആശുപത്രി, മണ്ണാർക്കാട്,	പാലക്കാട്
ജില്ലാ ആശുപത്രി, വടകര	കോഴിക്കോട്
ഡിസ്ട്രിക്ട് ഹോസ്പിറ്റൽ, നിലമ്പൂർ	മലപ്പുറം
പബ്ലിക് ഹെൽത്ത് ലാബ്, സുൽത്താൻബത്തേരി	വയനാട്
ജില്ലാ ആശുപത്രി, കാഞ്ഞങ്ങാട്	കാസർകോഡ്

TRUENAT Test

സ്ഥാപനങ്ങൾ	ജില്ല
സ്റ്റേറ്റ് പബ്ലിക് ഹെൽത്ത് ലാബ്	തിരുവനന്തപുരം
പബ്ലിക് ഹെൽത്ത് ലാബ്	കൊല്ലം
താലൂക്ക് ഹെഡ് ക്വാർട്ടേഴ്സ് ആശുപത്രി	പുന്നല്ലൂർ
പബ്ലിക് ഹെൽത്ത് ലാബ്	പത്തനംതിട്ട
താലൂക്ക് ഹെഡ് ക്വാർട്ടേഴ്സ് ആശുപത്രി	ആലപ്പുഴ
ജനറൽ ഹോസ്പിറ്റൽ, പാല	കോട്ടയം
താലൂക്ക് ഹെഡ് ക്വാർട്ടേഴ്സ് ആശുപത്രി, വൈക്കം	എറണാകുളം
പബ്ലിക് ഹെൽത്ത് ലാബ്	എറണാകുളം
താലൂക്ക് ഹെഡ് ക്വാർട്ടേഴ്സ് ആശുപത്രി, ചാവക്കാട്,	തൃശൂർ

കോവിഡ് ടെസ്റ്റ് ചെയ്യുന്ന ലാബുകൾ

(ആരോഗ്യവകുപ്പിന് കീഴിലുള്ള സ്ഥാപനങ്ങൾ)

ജില്ലാ ആശുപത്രി, വടക്കാഞ്ചേരി,	തൃശൂർ
ജനറൽ ആശുപത്രി, ഇരിങ്ങാലക്കുട	തൃശൂർ
ജില്ലാ ആശുപത്രി	പാലക്കാട്
റ്റി.ബി സെന്റർ	പാലക്കാട്
താലൂക്ക് ഹെഡ്ക്വാർട്ടേഴ്സ് ആശുപത്രി, ഒറ്റപ്പാലം	പാലക്കാട്
പബ്ലിക് ഹെൽത്ത് ലാബ്	കോഴിക്കോട്
ജനറൽ ആശുപത്രി,	കോഴിക്കോട്
ജില്ലാ ആശുപത്രി, മാനന്തവാടി,	വയനാട്
ജില്ലാ ആശുപത്രി പെരിന്തൽമണ്ണ	മലപ്പുറം
പബ്ലിക് ഹെൽത്ത് ലാബ്	കണ്ണൂർ
താലൂക്ക് ആശുപത്രി, കുത്തുപറമ്പ്,	കണ്ണൂർ
ജനറൽ ആശുപത്രി	കാസർഗോഡ്
ഡിസ്ട്രിക്ട് ഹോസ്പിറ്റൽ, കാഞ്ഞങ്ങാട്	കാസർഗോഡ്

RT-PCR Test

സ്ഥാപനങ്ങൾ	ജില്ല
സ്റ്റേറ്റ് പബ്ലിക് ഹെൽത്ത് ലാബ്	തിരുവനന്തപുരം
റീജിയണൽ പബ്ലിക് ഹെൽത്ത് ലാബ്	പത്തനംതിട്ട
റീജിയണൽ പബ്ലിക് ഹെൽത്ത് ലാബ്	എറണാകുളം
റീജിയണൽ പബ്ലിക് ഹെൽത്ത് ലാബ്	കോഴിക്കോട്
ജില്ലാ പബ്ലിക് ഹെൽത്ത് ലാബ്	വയനാട്
റീജിയണൽ പബ്ലിക് ഹെൽത്ത് ലാബ്	കണ്ണൂർ
ജില്ലാ ആശുപത്രി	കണ്ണൂർ
ജില്ലാ പബ്ലിക് ഹെൽത്ത് ലാബ്	മലപ്പുറം

സംസ്ഥാനത്ത് ആകെ 524 കോവിഡ് ആന്റിജൻ ടെസ്റ്റിംഗ് സെന്ററുകളും അനവധി സ്രവ കളക്ഷൻ സെന്ററുകളും പ്രവർത്തിച്ചുവരുന്നു.

മാനസികാരോഗ്യ പരിപാടി - സേവനങ്ങൾ

2017 മുതൽ സംസ്ഥാനത്തെ എല്ലാ ജില്ലകളിലും മാനസികാരോഗ്യ ചികിത്സയും സേവനങ്ങളും ലഭ്യമാക്കിവരുന്നു. സമ്പൂർണ്ണ മാനസികാരോഗ്യ പരിപാടി, ജില്ലാ മാനസികാരോഗ്യ പരിപാടി, ഗർഭിണികൾക്കും പ്രസവാനന്തരം അമ്മമാർക്കുമുള്ള അമ്മ മനസ്സ് - മാതൃമാനസികാരോഗ്യ പരിപാടി, സ്കൂൾ മാനസികാരോഗ്യ പരിപാടി എന്നിവ സംസ്ഥാനത്ത് നടപ്പിലാക്കിവരുന്നു. കോവിഡ് രോഗവ്യാപനവുമായി ബന്ധപ്പെട്ട 'ഒറ്റയ്ക്കല്ല, ഒപ്പമുണ്ട്' എന്ന മാനസികാരോഗ്യ സേവനവും ഇപ്പോൾ ലഭ്യമാണ്.

Sl.No	സേവനങ്ങൾ	എണ്ണം
1.	ജില്ലാ മാനസികാരോഗ്യ പരിപാടിയുടെ മാസംതോറുമുള്ള ക്ലിനിക്കുകൾ	272
2.	സമ്പൂർണ്ണ മാനസികാരോഗ്യ പരിപാടിയിൽ കീഴിൽ ഗ്രാമ പഞ്ചായത്തുകളിൽ (FHC/PHC) നടക്കുന്ന പ്രൈമറി കെയർ ക്ലിനിക്കുകൾ	402
3.	ആശ്വാസം- വിഷാദ രോഗ ക്ലിനിക്കുകൾ കുടുംബാരോഗ്യ കേന്ദ്രങ്ങളിൽ	224
4.	പരിശീലനങ്ങൾ സ്കൂൾ മെന്റൽ ഹെൽത്ത്, ജീവരക്ഷ ആത്മഹത്യാ പ്രതിരോധം, തൊഴിലിടങ്ങളിലെ മാനസിക സമ്മർദ്ദ നിവാരണ പദ്ധതി അമ്മ മനസ്സ്	224

ഫിസിക്കൽ മെഡിസിൻ & റിഹാബിലിറ്റേഷൻ യൂണിറ്റുകളും ലിംബ് ഫിറ്റിംഗ് സെന്ററുകളും

ശാരീരിക വൈകല്യമുള്ളവരുടെ ചികിത്സ അവർക്ക് വേണ്ട ഉപകരണങ്ങളും കൃത്രിമ അവയവങ്ങൾ നൽകുക തുടങ്ങിയ സേവനങ്ങളാണ് ഈ കേന്ദ്രങ്ങളിലൂടെ ലഭ്യമാകുന്നത്

പി എം ആർ അഥവാ ഫിസിക്കൽ മെഡിസിൻ & റിഹാബിലിറ്റേഷൻ യൂണിറ്റുകൾ വഴി നൽകുന്ന സേവനങ്ങൾ

- ശാരീരിക വൈകല്യമുള്ളവരുടെ ചികിത്സ
- ഒ പി, ഐപി സേവനങ്ങൾ എക്സർസൈസ് തെറാപ്പി
- വാക്സ് തെറാപ്പി
- അൾട്രാസൗണ്ട് ഇൻഫ്രാറെഡ് തെറാപ്പി
- ബോട്ടുലിനം ടോക്സിൻ ഇൻജക്ഷൻ ഫോർ സ്പാസ്റ്റിസിറ്റി, ട്രാൻസ്ക്യൂട്ടോനിയസ്
- ഇലക്ട്രിക്കൽ നെർവസ് സ്റ്റിമുലേഷൻ

ലിംബ് ഫിറ്റിംഗ് സെന്ററുകൾ നൽകുന്ന സേവനങ്ങൾ

- ആർട്ടിഫിഷ്യൽ ലിംബ്
- കാലിപേഴ്സ്
- എം.സിആർ ചപ്പൽ
- സ്പ്ലിന്റ്,പോളിപ്രോപ്പിലിൻ ഷീറ്റുകൾ
- പാസിങ് മെറ്റീരിയൽസ്
- കാലുകൾക്കായുള്ള എൻഡോസ്കെലിറ്റൺ ജോയിന്റുകൾ
- സ്പൈനൽ ജാക്കറ്റുകൾ
- സർവൈക്കൽ കോളറുകൾ തുടങ്ങിയവ

ഫിസിക്കൽ മെഡിസിൻ & റീഹാബിലിറ്റേഷൻ സെന്ററുകൾ ഉള്ള ആരോഗ്യ സ്ഥാപനങ്ങൾ

ജില്ല	സ്ഥാപനത്തിന്റെ പേര്
തിരുവനന്തപുരം	ജില്ലാ മോഡൽ ആശുപത്രി, പേരൂർക്കട
	ജനറൽ ആശുപത്രി, തിരുവനന്തപുരം
	ജില്ലാ ആശുപത്രി, നെടുമങ്ങാട്
	ജില്ലാ ആശുപത്രി, പാറശ്ശാല
കൊല്ലം	ജില്ലാ ആശുപത്രി, കൊല്ലം
	താലൂക്ക് ഹെഡ്ക്വാർട്ടേഴ്സ് ആശുപത്രി, കൊട്ടാരക്കര
	താലൂക്ക് ഹെഡ്ക്വാർട്ടേഴ്സ് ആശുപത്രി, പുനലൂർ
പത്തനംതിട്ട	ജനറൽ ആശുപത്രി, പത്തനംതിട്ട
	ജില്ലാ ആശുപത്രി, കോഴഞ്ചേരി
ആലപ്പുഴ	ജനറൽ ആശുപത്രി, ആലപ്പുഴ
	ജില്ലാ ആശുപത്രി, ചെങ്ങന്നൂർ
	എൽ.എസ്. നൂറനാട്
കോട്ടയം	ജനറൽ ആശുപത്രി, പാല
	ജനറൽ ആശുപത്രി, കോട്ടയം
എറണാകുളം	ജനറൽ ആശുപത്രി, എറണാകുളം
	ജനറൽ ആശുപത്രി, മൂവാറ്റുപുഴ
തൃശ്ശൂർ	ജനറൽ ആശുപത്രി, തൃശ്ശൂർ
പാലക്കാട്	ജില്ലാ ആശുപത്രി, പാലക്കാട്
മലപ്പുറം	ജില്ലാ ആശുപത്രി, തിരൂർ
	ജില്ലാ ആശുപത്രി, പെരിന്തൽമണ്ണ
കോഴിക്കോട്	ജനറൽ ആശുപത്രി, കോഴിക്കോട്
	ജില്ലാ ആശുപത്രി, വടകര
വയനാട്	ജില്ലാ ആശുപത്രി, മാനന്തവാടി
കണ്ണൂർ	ജില്ലാ ആശുപത്രി, കണ്ണൂർ
	ജനറൽ ആശുപത്രി, തലശ്ശേരി
കാസർഗോഡ്	ജില്ലാ ആശുപത്രി, കാഞ്ഞങ്ങാട്
	ജനറൽ ആശുപത്രി, കാസർഗോഡ്

ലിംബ് ഫിറ്റിംഗ് സെന്ററുകൾ ഉള്ള ആരോഗ്യ സ്ഥാപനങ്ങൾ

ജില്ല	സ്ഥാപനത്തിന്റെ പേര്
തിരുവനന്തപുരം	ജനറൽ ആശുപത്രി, തിരുവനന്തപുരം
കൊല്ലം	ജില്ലാ ആശുപത്രി, കൊല്ലം
പത്തനംതിട്ട	ജില്ല ആശുപത്രി, കോഴഞ്ചേരി
ആലപ്പുഴ	ജനറൽ ആശുപത്രി, ആലപ്പുഴ
എറണാകുളം	ജനറൽ ആശുപത്രി, എറണാകുളം
തൃശ്ശൂർ	ജനറൽ ആശുപത്രി, തൃശ്ശൂർ
പാലക്കാട്	ജില്ല ആശുപത്രി, പാലക്കാട്
മലപ്പുറം	ജില്ല ആശുപത്രി, തിരുർ
കണ്ണൂർ	ജില്ല ആശുപത്രി, കണ്ണൂർ

ഗൈനക്കോളജി വിഭാഗം ഉള്ള ആശുപത്രികൾ

<p>തിരുവനന്തപുരം</p>	<ol style="list-style-type: none"> 1. ജനറൽ ആശുപത്രി, നെയ്യാറ്റിൻകര 2. ജില്ല ആശുപത്രി, നെടുമങ്ങാട് 3. മോഡൽ ജില്ലാ ആശുപത്രി, പേരൂർക്കട 4. സ്ത്രീകളുടെയും കുട്ടികളുടെയും ആശുപത്രി, തൈക്കാട് 5. താലൂക്ക് ഹെഡ്ക്വാർട്ടേഴ്സ് ആശുപത്രി, ചിറയിൻകീഴ് 6. താലൂക്ക് ഹെഡ്ക്വാർട്ടേഴ്സ് ആശുപത്രി, പാറശ്ശാല 7. താലൂക്ക് ആശുപത്രി, ഫോർട്ട് 8. താലൂക്ക് ആശുപത്രി, വിതുര 9. താലൂക്ക് ആശുപത്രി, വർക്കല 10. താലൂക്ക് ആശുപത്രി, ആറ്റിങ്ങൽ
<p>കൊല്ലം</p>	<ol style="list-style-type: none"> 1. വിക്ടോറിയ ആശുപത്രി, കൊല്ലം 2. താലൂക്ക് ഹെഡ്ക്വാർട്ടേഴ്സ് ആശുപത്രി, പുനലൂർ 3. താലൂക്ക് ഹെഡ്ക്വാർട്ടേഴ്സ് ആശുപത്രി, കൊട്ടാരക്കര 4. താലൂക്ക് ഹെഡ്ക്വാർട്ടേഴ്സ് ആശുപത്രി, കൊല്ലം കരുനാഗപ്പള്ളി 5. താലൂക്ക് ഹെഡ്ക്വാർട്ടേഴ്സ് ആശുപത്രി, ശാന്താംകോട്ട 6. താലൂക്ക് ആശുപത്രി, കടക്കൽ 7. താലൂക്ക് ആശുപത്രി, നെടുങ്കോലം
<p>പത്തനംതിട്ട</p>	<ol style="list-style-type: none"> 1. ജനറൽ ആശുപത്രി, അരൂർ 2. ജനറൽ ആശുപത്രി, പത്തനംതിട്ട 3. ജില്ല ആശുപത്രി, കോഴഞ്ചേരി 4. താലൂക്ക് ഹെഡ്ക്വാർട്ടേഴ്സ് ആശുപത്രി, റാന്നി 5. താലൂക്ക് ഹെഡ്ക്വാർട്ടേഴ്സ് ആശുപത്രി, തിരുവല്ല
<p>ആലപ്പുഴ</p>	<ol style="list-style-type: none"> 1. ജില്ല ആശുപത്രി, മാവേലിക്കര 2. ജില്ല ആശുപത്രി, ചെങ്ങന്നൂർ 3. സ്ത്രീകളുടെയും കുട്ടികളുടെയും ആശുപത്രി, ആലപ്പുഴ 5. താലൂക്ക് ഹെഡ്ക്വാർട്ടേഴ്സ് ആശുപത്രി, ചേർത്തല 5. താലൂക്ക് ഹെഡ്ക്വാർട്ടേഴ്സ് ആശുപത്രി, കായംകുളം 6. താലൂക്ക് ഹെഡ്ക്വാർട്ടേഴ്സ് ആശുപത്രി, ഹരിപ്പാട്
<p>കോട്ടയം</p>	<ol style="list-style-type: none"> 1. ജനറൽ ആശുപത്രി, കാഞ്ഞിരപ്പള്ളി 2. ജനറൽ ആശുപത്രി, ചങ്ങനാശ്ശേരി 3. ജനറൽ ആശുപത്രി, പാല 4. ജനറൽ ആശുപത്രി, കോട്ടയം 5. താലൂക്ക് ഹെഡ്ക്വാർട്ടേഴ്സ് ആശുപത്രി, വൈക്കം 6. താലൂക്ക് ഹെഡ്ക്വാർട്ടേഴ്സ് ആശുപത്രി, പാമ്പാടി



ഗൈനക്കോളജി വിഭാഗം ഉള്ള ആശുപത്രികൾ

<p>ഇടുക്കി</p>	<ol style="list-style-type: none"> 1. ജില്ല ആശുപത്രി, തൊടുപുഴ 2. ജില്ല ആശുപത്രി, ഇടുക്കി 3. താലൂക്ക് ഹെഡ്ക്വാർട്ടേഴ്സ് ആശുപത്രി, അടിമാലി 4. താലൂക്ക് ഹെഡ്ക്വാർട്ടേഴ്സ് ആശുപത്രി, നെടുങ്കണ്ടം
<p>എറണാകുളം</p>	<ol style="list-style-type: none"> 1. ജനറൽ ആശുപത്രി, എറണാകുളം 2. ജനറൽ ആശുപത്രി, മുവാറ്റുപുഴ 3. ജില്ല ആശുപത്രി, ആലുവ 4. സ്ത്രീകളുടെയും കുട്ടികളുടെയും ആശുപത്രി, മട്ടാഞ്ചേരി 5. താലൂക്ക് ഹെഡ്ക്വാർട്ടേഴ്സ് ആശുപത്രി, പെരുമ്പാവൂർ 6. താലൂക്ക് ഹെഡ്ക്വാർട്ടേഴ്സ് ആശുപത്രി, കോതമംഗലം 7. താലൂക്ക് ഹെഡ്ക്വാർട്ടേഴ്സ് ആശുപത്രി, തൃപ്പൂണിത്തുറ 8. താലൂക്ക് ഹെഡ്ക്വാർട്ടേഴ്സ് ആശുപത്രി, നോർത്ത് പറവൂർ
<p>തൃശ്ശൂർ</p>	<ol style="list-style-type: none"> 1. ജനറൽ ആശുപത്രി, തൃശ്ശൂർ 2. ജനറൽ ആശുപത്രി, ഇരിഞ്ഞാലക്കുട 3. ജില്ല ആശുപത്രി, വടക്കാഞ്ചേരി 4. താലൂക്ക് ഹെഡ്ക്വാർട്ടേഴ്സ് ആശുപത്രി, ചാലക്കുടി 5. താലൂക്ക് ഹെഡ്ക്വാർട്ടേഴ്സ് ആശുപത്രി, ചാവക്കാട് 6. താലൂക്ക് ഹെഡ്ക്വാർട്ടേഴ്സ് ആശുപത്രി, കൊടുങ്ങല്ലൂർ 7. താലൂക്ക് ആശുപത്രി, കുന്നംകുളം
<p>പാലക്കാട്</p>	<ol style="list-style-type: none"> 1. സ്ത്രീകളുടെയും കുട്ടികളുടെയും ആശുപത്രി, പാലക്കാട് 2. സർക്കാർ ട്രൈബൽ സ്പെഷ്യാലിറ്റി ആശുപത്രി, കോട്ടത്തറ 3. താലൂക്ക് ഹെഡ്ക്വാർട്ടേഴ്സ് ആശുപത്രി, മണ്ണാർക്കാട് 4. താലൂക്ക് ഹെഡ്ക്വാർട്ടേഴ്സ് ആശുപത്രി, ചിറ്റൂർ 5. താലൂക്ക് ഹെഡ്ക്വാർട്ടേഴ്സ് ആശുപത്രി, ആലത്തൂർ 6. താലൂക്ക് ഹെഡ്ക്വാർട്ടേഴ്സ് ആശുപത്രി, ഒറ്റപ്പാലം 7. താലൂക്ക് ഹെഡ്ക്വാർട്ടേഴ്സ് ആശുപത്രി, പട്ടാമ്പി
<p>മലപ്പുറം</p>	<ol style="list-style-type: none"> 1. പാണക്കാട് സെയ്ദ് മുഹമ്മദലി ശിഹാബ് തങ്ങൾ സ്മാരക സർക്കാർ ജനറൽ ആശുപത്രി, മഞ്ചേരി 2. ജില്ല ആശുപത്രി, നിലമ്പൂർ 3. ജില്ല ആശുപത്രി, പെരിന്തൽമണ്ണ 4. ജില്ല ആശുപത്രി, തിരൂർ 5. താലൂക്ക് ഹെഡ്ക്വാർട്ടേഴ്സ് ആശുപത്രി, മലപ്പുറം 6. താലൂക്ക് ഹെഡ്ക്വാർട്ടേഴ്സ് ആശുപത്രി, പൊന്നാനി 7. താലൂക്ക് ഹെഡ്ക്വാർട്ടേഴ്സ് ആശുപത്രി, തിരുരങ്ങാടി 8. കമ്മ്യൂണിറ്റി ഹെൽത്ത് സെന്റർ, എടപ്പാൾ



ഗൈനക്കോളജി വിഭാഗം ഉള്ള ആശുപത്രികൾ

<p>കോഴിക്കോട്</p>	<ol style="list-style-type: none"> 1. ജനറൽ ആശുപത്രി, കോഴിക്കോട് 2. ജില്ല ആശുപത്രി, വടകര 4. സ്ത്രീകളുടെയും കുട്ടികളുടെയും ആശുപത്രി, കോഴിക്കോട് 5. താലൂക്ക് ഹെഡ്ക്വാർട്ടേഴ്സ് ആശുപത്രി, കൊയിലാണ്ടി 6. താലൂക്ക് ആശുപത്രി, കുറ്റിയാടി 7. താലൂക്ക് ആശുപത്രി, താമരശ്ശേരി 8. താലൂക്ക് ആശുപത്രി, പേരാമ്പ്ര
<p>വയനാട്</p>	<ol style="list-style-type: none"> 1. ജനറൽ ആശുപത്രി, കൽപ്പറ്റ 2. ജില്ല ആശുപത്രി, മാനന്തവാടി 3. താലൂക്ക് ഹെഡ്ക്വാർട്ടേഴ്സ് ആശുപത്രി, സുൽത്താൻബത്തേരി 4. താലൂക്ക് ഹെഡ്ക്വാർട്ടേഴ്സ് ആശുപത്രി, വൈത്തിരി 5. കമ്മ്യൂണിറ്റി ഹെൽത്ത് സെന്റർ, മീനങ്ങാടി
<p>കണ്ണൂർ</p>	<ol style="list-style-type: none"> 1. ജനറൽ ആശുപത്രി, തലശ്ശേരി 2. ജില്ല ആശുപത്രി, കണ്ണൂർ 3. സ്ത്രീകളുടെയും കുട്ടികളുടെയും ആശുപത്രി, മങ്ങാട്ടുപറമ്പ് 4. താലൂക്ക് ഹെഡ്ക്വാർട്ടേഴ്സ് ആശുപത്രി, തളിപ്പറമ്പ് 5. താലൂക്ക് ആശുപത്രി, പയന്നൂർ 6. താലൂക്ക് ആശുപത്രി, കുത്തുപറമ്പ് 7. താലൂക്ക് ആശുപത്രി, പേരാവൂർ
<p>കാസർഗോഡ്</p>	<ol style="list-style-type: none"> 1. ജനറൽ ആശുപത്രി, കാസർഗോഡ് 2. ജില്ല ആശുപത്രി, കാഞ്ഞങ്ങാട് 3. താലൂക്ക് ആശുപത്രി, തൃക്കരിപ്പൂർ



ക്ഷയരോഗം

മികവാർന്ന ക്ഷയരോഗ പരിശോധനാ സംവിധാനങ്ങൾ

ലബോറട്ടറിസംവിധാനങ്ങൾ : 602 സൗജന്യ അംഗീകൃത കഫപരിശോധനാ കേന്ദ്രങ്ങൾ സംസ്ഥാനത്തുണ്ട്. അതിൽ 118 എണ്ണം സ്വകാര്യആശുപത്രികളിലാണ്, 58 കുടുംബാരോഗ്യകേന്ദ്രങ്ങളിലും 12 നഗരപ്രാഥമികാരോഗ്യകേന്ദ്രങ്ങളിലും ക്ഷയരോഗപരിശോധന ലബോറട്ടറി സംവിധാനങ്ങൾ ഒരുക്കിയിട്ടുണ്ട്. ക്ഷയ രോഗ പരിശോധനയ്ക്ക് നിലവിലെ മൈക്രോസ്കോപ്പിക്ക് പകരം കൂടുതൽ കാര്യക്ഷമതയുള്ള നാറ്റ് (NAAT) - Nucleic Acid Amplification Test - (CBNAAT & Trunat) പരിശോധനകൾ ആദ്യമേ തന്നെ ക്ഷയരോഗബാധയ്ക്ക് അധിക സാധ്യതയുള്ളവരിൽ നടത്തുവാൻ സംസ്ഥാനം തയ്യാറെടുക്കുന്നു. ഇതിലൂടെനേരത്തേയും കൃത്യതയോടെയുമുള്ള ക്ഷയരോഗ നിർണ്ണയം നടത്തുന്നതിനും മരുന്നുകളോടുള്ള പ്രതിരോധ ശേഷി ആദ്യമേ തന്നെ തിരിച്ചറിയാനും അതിനനുസരിച്ചുള്ള ചികിത്സ നൽകാനും കഴിയും.

CBNAAT പരിശോധന : ക്ഷയരോഗമരുന്നുകളോടുള്ള പ്രതിരോധം ഏറ്റവും ആധുനികമായ ഈ ടെക്നോളജിയിലൂടെ വളരെ ഫലപ്രദമായി കുറഞ്ഞ സമയത്തിനുള്ളിൽ നേരത്തെ കണ്ടെത്താനാവും. 2017 മുതൽ CBNAAT (ജീൻ എക്സ്പ്രെസ്) മെഷീനുകൾ എല്ലാ ജില്ലാ ക്ഷയരോഗകേന്ദ്രങ്ങളോട് അനുബന്ധമായും, തിരഞ്ഞെടുക്കപ്പെട്ട മെഡിക്കൽ കോളേജുകൾ, ജനറൽ/ജില്ലാ ആശുപത്രികളിലും ലഭ്യമാക്കിയിട്ടുണ്ട്. ക്ഷയരോഗ പരിശോധനകൾ നടത്തപ്പെടുന്നതിനായി 2 സഞ്ചരിക്കുന്ന CBNAAT മെഷീനുകൾ ഉൾപ്പെടെ 37 എണ്ണം സർക്കാർതലത്തിലും 17 എണ്ണം സ്വകാര്യ മേഖലയിലും ലഭ്യമാണ്.

TruNat മെഷീനുകൾ : ക്ഷയരോഗം പരിശോധിക്കുന്നതിനായി ഉപയോഗിക്കുന്ന TruNat മെഷീനുകൾ ഇപ്പോൾ കേവിഡ് 19 കേസുകൾ സമഗ്രമായി പരിശോധിക്കുന്നതിനും സ്ഥിരീകരിക്കുന്നതിനും ഉപയോഗിക്കുന്നു. SARS CoV-2 വൈറസിനെ ഒരു ചിപ്പ് അടിസ്ഥാനമാക്കിയുള്ള തത്സമയ PCR പരിശോധനയാണ് oruenat Beta CoV/TrueNat Mulliplex Assay. ക്ഷയരോഗം കണ്ടെത്താൻ സർക്കാർ മേഖലയിൽ ലഭ്യമാക്കിയ ട്രൂനാറ്റ് പരിശോധനാ സംവിധാനങ്ങൾ കൊവിഡ് പരിശോധനയ്ക്കും സഹായകരമായി. നിലവിൽ സംസ്ഥാനത്ത് സർക്കാർ മേഖലയിൽ 74 ട്രൂനാറ്റ് മെഷീനുകളും, സ്വകാര്യമേഖലയിൽ 30 ട്രൂനാറ്റ് മെഷീനുകളും ഉണ്ട്. ഇവയിൽ കൊവിഡും ക്ഷയരോഗ പരിശോധനയും ഒരേ സമയം നടത്തുവാൻ കഴിയും. Truenat Beta CoV/TrueNat Mulliplex Assay ടെസ്റ്റുകൾ 1 മണിക്കൂർ സമയപരിധിയ്ക്കു ഉള്ളിൽ COVID-19 ഫലങ്ങൾ ലഭ്യമാക്കുന്നു.

ക്ഷയരോഗ പരിശോധനയുള്ള സ്ഥാപനങ്ങൾ

CBNAAT (Cartridge Based Nucleic Acid Amplification Test)

നം.	ജില്ല	സി ബി നാറ്
1.	ആലപ്പുഴ	ഡി റി സി ആലപ്പുഴ
2.	എറണാകുളം	ജനറൽ ആശുപത്രി എറണാകുളം
3.		ജി എം എസ്, കളമശ്ശേരി
4.		ജില്ല ആശുപത്രി ആലുവ
5.		ആർ. പി. എച്ച് എറണാകുളം (സി എസ് ആർ ഫണ്ട്)
6.		ജില്ല ആശുപത്രി മുവാറ്റുപുഴ (സി എസ് ആർ ഫണ്ട്)
7.		ഇടുക്കി
8.		താലൂക്ക് ഹെഡ്ക്വാർട്ടേഴ്സ് ആശുപത്രി അടിമാലി
9.	കണ്ണൂർ	ഡി റി സി കണ്ണൂർ
10.		
11.	കാസർഗോഡ്	ഡി റി സി കാസർഗോഡ്
12.		ജില്ല ആശുപത്രി കാഞ്ഞങ്ങാട്
13.	കൊല്ലം	ഡി റി സി കൊല്ലം
14.		
15.	കോട്ടയം	ഡി റി സി കോട്ടയം (2 മെഷീൻസ്)
16.	കോഴിക്കോട്	ഡി റി സി കോഴിക്കോട്
17.		ജില്ല ആശുപത്രി വടകര
18.		
19.		ഡി റി സി മലപ്പുറം
20.	മലപ്പുറം	താലൂക്ക് ആശുപത്രി തൃശ്ശൂർ
21.		ജില്ല ആശുപത്രി നിലമ്പൂർ
22.		ഡി റി സി പാലക്കാട്
23.	പാലക്കാട്	താലൂക്ക് ഹെഡ്ക്വാർട്ടേഴ്സ് ആശുപത്രി മണർകാട്
24.	പത്തനംതിട്ട	ഡി റി സി പത്തനംതിട്ട
25.		ആർ. പി. എച്ച് ലാബ് പത്തനംതിട്ട
26.	തിരുവനന്തപുരം	ഡി റി സി തിരുവനന്തപുരം
27.		
28.	തൃശ്ശൂർ	ഡി റി സി തൃശ്ശൂർ
29.		ജി എം സി തൃശ്ശൂർ
30.		താലൂക്ക് ഹെഡ്ക്വാർട്ടേഴ്സ് ആശുപത്രി കൊടുങ്ങല്ലൂർ
31.		ഡി റി സി മാനന്തവാടി
32.	വയനാട്	പി എച്ച് ലാബ് ബത്തേരി

CBNAATന് പുറമെ L.P.A. ടെസ്റ്റും, Culture & DST പരിശോധനയും DRTB കണ്ടുപിടിക്കാൻ ഉപയോഗപ്പെടുത്താറുണ്ട്. തിരുവനന്തപുരത്തുള്ള IRL ലാബി ലേക്കും, കോഴിക്കോട് മെഡിക്കൽ കോളേജിൽ ഉള്ള Cultrue & DST ലാബിലേക്കും സാമ്പിളുകൾ തുടർ പരിശോധനയ്ക്കായി അയയ്ക്കുന്നു (List attached as Annexure I).



മന്ത് രോഗ നിവാരണ പ്രവർത്തനങ്ങൾ

സുസ്ഥിര വികസന ലക്ഷ്യങ്ങളിൽ ഒന്നായ മന്ത് രോഗ നിവാരണം ഘട്ടഘട്ടമായി 2020-2025 കാലയളവിൽ പൂർത്തീകരിക്കുന്നതിനുള്ള പ്രവർത്തനങ്ങളാണ് സംസ്ഥാനത്ത് നടന്നു വരുന്നത്. മന്തുരോഗ നിർമ്മാർജ്ജനത്തിനായി TAS (ട്രാൻസ്‌മിഷൻ അസസ് മെന്റ് സർവ്വേ) മന്തുരോഗ സാന്നിധ്യം ഉള്ള ജില്ലകളിൽ പൂർത്തീകരിച്ചുവരുന്നു. കൂടാതെ മന്തുരോഗ സർവ്വേ, ഹൈഡ്രോസീലക്ടി സർജറി എന്നിവയും നടത്തി വരുന്നു.

കൂടാതെ മന്ത് രോഗ പരിചരണം ജില്ലാ-ജനറൽ-താലൂക്ക് ആശുപത്രികളിൽ സജ്ജീകരിച്ചിട്ടുള്ള മോർബിഡിറ്റി മാനേജ്മെന്റ് ക്ലിനിക്കുകൾ വഴി നടപ്പിലാക്കുന്നുണ്ട്. ഇതു കൂടാതെ രാത്രികാല രക്ത പരിശോധന, ചികിത്സ, കൊതുകു നിരീക്ഷണം, കൊതുകു നിയന്ത്രണം ബോധവൽക്കരണം തുടങ്ങി മറ്റ് പ്രവർത്തനങ്ങളും നടന്നുവരുന്നു.

മനുരോഗ പരിചരണ ക്ലിനിക്കുകൾ

നം.	സബ്. നം.	ജില്ലയുടെ പേര്	എം എം ക്ലിനിക്കുകളുള്ള ആശുപത്രിയുടെ പേരുകൾ
1.	1.	തിരുവനന്തപുരം	താലൂക്ക് ആശുപത്രി ഫോർട്ട്
2.	2.		താലൂക്ക് ആശുപത്രി, പാറശ്ശാല
3.	3.		താലൂക്ക് ആശുപത്രി, ചിറയിൻ കീഴ്
4.	4.		താലൂക്ക് ഹെഡ്ക്വാർട്ടേഴ്സ്, ആററിങ്ങൽ
5.	5.		സി എച്ച് സി, വിഴിഞ്ഞം
6.	6.		താലൂക്ക് ആശുപത്രി, വർക്കല
7.	7.		ജില്ല ആശുപത്രി, നെടുമങ്ങാട്
8.	8.		താലൂക്ക് ആശുപത്രി, വിതൂര
9.	9.		താലൂക്ക് ആശുപത്രി, നേമം
10.	10.		ജനറൽ ആശുപത്രി, നെയ്യാറ്റിൻ കര
11.	1.	കൊല്ലം	ജില്ല ആശുപത്രി, കൊല്ലം
12.	2.		താലൂക്ക് ആശുപത്രി, പുനലൂർ
13.	3.		താലൂക്ക് ആശുപത്രി, കടക്കൽ
14.	4.		താലൂക്ക് ഹെഡ് ക്വാർട്ടേഴ്സ് ആശുപത്രി, കൊട്ടാരക്കര
15.	5.		താലൂക്ക് ഹെഡ് ക്വാർട്ടേഴ്സ് ആശുപത്രി, കരുനാഗപ്പള്ളി
16.	6.		താലൂക്ക് ആശുപത്രി,നെടുങ്കോലം
17.	1.	പത്തനംതിട്ട	ജനറൽ ആശുപത്രി, അടൂർ
18.	2.		ജില്ല ആശുപത്രി, കോഴഞ്ചേരി
19.	3.		താലൂക്ക് ഹെഡ്ക്വാർട്ടേഴ്സ് ആശുപത്രി, കോന്നി
20.	4.		താലൂക്ക് ഹെഡ്ക്വാർട്ടേഴ്സ് ആശുപത്രി, റാന്നി
21.	1.	ആലപ്പുഴ	സി എച്ച് സി, അരുകുട്ടി
22.	2.		താലൂക്ക് ആശുപത്രി, തുറവൂർ
23.	3.		ആർ എച്ച് റി സി, ചെട്ടിക്കാട്
24.	4.		ജനറൽ ആശുപത്രി,
25.	5.		താലൂക്ക് ഹെഡ് ക്വാർട്ടേഴ്സ് ആശുപത്രി, ചേർത്തല
26.	6.		ജില്ല ആശുപത്രി, മാവേലിക്കര
27.	7.		താലൂക്ക് ഹെഡ് ക്വാർട്ടേഴ്സ് ആശുപത്രി, ഹരിപ്പാട്
28.	8.		താലൂക്ക് ഹെഡ് ക്വാർട്ടേഴ്സ് ആശുപത്രി, പുളിങ്കുന്ന്
29.	9.		താലൂക്ക് ആശുപത്രി, കായംകുളം
30.	1.	കോട്ടയം	താലൂക്ക് ഹെഡ് ക്വാർട്ടേഴ്സ്, കുറവിലങ്ങാട്
31.	2.		താലൂക്ക് ഹെഡ് ക്വാർട്ടേഴ്സ്, പാമ്പാടി
32.	3.		താലൂക്ക് ഹെഡ് ക്വാർട്ടേഴ്സ്, , വൈക്കം
33.	4.		സി എച്ച് സി, ഇടയാഴം
34.	1.	ഇടുക്കി	ജില്ല ആശുപത്രി, തൊടുപുഴ
35.	1.	എറണാകുളം	താലൂക്ക് ഹെഡ് ക്വാർട്ടേഴ്സ്, ഫോർട്ട് കൊച്ചി
36.	2.		താലൂക്ക് ഹെഡ് ക്വാർട്ടേഴ്സ്, തൃപ്പൂണിത്തുറ
37.	3.		താലൂക്ക് ആശുപത്രി, അങ്കമാലി
38.	4.		എം ആർ എച്ച്, കരുവേലിപ്പടി
39.	1.	തൃശ്ശൂർ	ജനറൽ ആശുപത്രി
40.	2.		ജനറൽ ആശുപത്രി
41.	3.		ജില്ല ആശുപത്രി
42.	4.		താലൂക്ക് ഹെഡ് ക്വാർട്ടേഴ്സ് ആശുപത്രി, ചാവക്കാട്

മനുരോഗ പരിചരണ ക്ലിനിക്കുകൾ

നം.	സബ്. നം.	ജില്ലയുടെ പേര്	എം എം ക്ലിനിക്കുകളുള്ള ആശുപത്രിയുടെ പേരുകൾ
1.	1.		താലൂക്ക് ഹെഡ് ക്വാർട്ടേഴ്സ് ആശുപത്രി, ചാലക്കുടി
2.	2.		താലൂക്ക് ഹെഡ് ക്വാർട്ടേഴ്സ് ആശുപത്രി, കുന്തംകുളം
3.	3.		താലൂക്ക് ഹെഡ് ക്വാർട്ടേഴ്സ് ആശുപത്രി, കൊടുങ്ങല്ലൂർ
4.	1.	പാലക്കാട്	ജില്ല ആശുപത്രി, പാലക്കാട്
5.	2.		സി എച്ച് സി , കുഴൽമന്ദം
6.	3.		സി എച്ച് സി, കൊടുവായൂർ
7.	4.		സി എച്ച് സി, കൊപ്പം
8.	5.		സി എച്ച് സി, കോങ്ങാട്
9.	6.		താലൂക്ക് ആശുപത്രി, ചിററൂർ
10.	7.		താലൂക്ക് ഹെഡ് ക്വാർട്ടേഴ്സ് ആശുപത്രി, ഇലപ്പള്ളി
11.	8.		ജനറൽ ആശുപത്രി, നെന്മാറ
12.	9.		സി എച്ച് സി, ചാലിശ്ശേരി
13.	10.		താലൂക്ക് ഹെഡ് ക്വാർട്ടേഴ്സ് ആശുപത്രി, മണ്ണാർക്കാട്
14.	11.		താലൂക്ക് ആശുപത്രി, പട്ടാമ്പി
15.	1.	മലപ്പുറം	താലൂക്ക് ഹെഡ് ക്വാർട്ടേഴ്സ് ആശുപത്രി, പൊന്നാനി
16.	2.		സി എച്ച് സി , മാറഞ്ചേരി
17.	3.		സി എച്ച് സി, കുറുനീപ്പുറം
18.	4.		താലൂക്ക് ഹെഡ് ക്വാർട്ടേഴ്സ് ആശുപത്രി, തിരുരങ്ങാടി
19.	5.		സി എച്ച് സി, നെടുവ
20.	6.		സി എച്ച് സി, തരൂർ
21.	7.		സി എച്ച് സി, വളവന്നൂർ
22.	8.		സി എച്ച് സി, പുറത്തൂർ
23.	9.		താലൂക്ക് ഹെഡ് ക്വാർട്ടേഴ്സ് ആശുപത്രി, ഏരിയാകോഡ്
24.	10.		സി എച്ച് സി, വെട്ടം
25.	1.	കോഴിക്കോട്	ഗവ. ജനറൽ ആശുപത്രി, കോഴിക്കോട്
26.	2.		താലൂക്ക് ആശുപത്രി, കുറുനീയാടി
27.	3.		ജില്ല ആശുപത്രി, വടകര
28.	4.		താലൂക്ക് ഹെഡ് ക്വാർട്ടേഴ്സ് ആശുപത്രി, കൊയിലാണ്ടി
29.	5.		സി എച്ച് സി, ഒളവന
30.	6.		സി എച്ച് സി, നരികുന്ന്
31.	7.		താലൂക്ക് ആശുപത്രി, ബാലുശ്ശേരി
32.	8.		സി എച്ച് സി, മുക്കം
33.	9.		എം സി എച്ച് സി, ചെരുവ
34.		വയനാട്	താലൂക്ക് ഹെഡ് ക്വാർട്ടേഴ്സ് ആശുപത്രി, വൈത്തിരി
35.		കണ്ണൂർ	ജില്ല ആശുപത്രി കണ്ണൂർ
36.			താലൂക്ക് ആശുപത്രി, കുത്തുപറമ്പ
37.			താലൂക്ക് ഹെഡ് ക്വാർട്ടേഴ്സ് ആശുപത്രി, തളിപ്പറമ്പ
38.			താലൂക്ക് ആശുപത്രി, പയന്നൂർ
39.			താലൂക്ക് ആശുപത്രി, പയങ്ങാടി
40.		കാസർഗോഡ്	സി എച്ച് സി, പെരിയ
41.			സി എച്ച് സി, കുന്ദള
42.			സി എച്ച് സി, മഞ്ചേശ്വർ

മസ്‌രോഗ ചികിത്സ ക്ലിനിക്കുകളുടെ വിശദാംശങ്ങൾ



ജില്ല	സ്ഥലം	ദിവസം
തിരുവനന്തപുരം	ഗവ. ഫോർട്ട് ആശുപത്രി	തിങ്കൾ
	ജനറൽ ആശുപത്രി	ബുധൻ
	താലൂക്ക് ആശുപത്രി പാറശ്ശാല	ശനി
കൊല്ലം	ജില്ല ആശുപത്രി	തിങ്കൾ
ആലപ്പുഴ	താലൂക്ക് ആശുപത്രി ചേർത്തല	തിങ്കൾ, ചൊവ്വ
	ജനറൽ ആശുപത്രി ആലപ്പുഴ	വെള്ളി
ഇടുക്കി	ജനറൽ ആശുപത്രി തൊടുപുഴ	വെള്ളി
പത്തനംതിട്ട	ക്ലിനിക്കുകൾ നിലവിൽ ഇല്ല	
കോട്ടയം	താലൂക്ക് ആശുപത്രി വൈക്കം	ബുധൻ
എറണാകുളം	ജനറൽ ആശുപത്രി എറണാകുളം	ചൊവ്വ
	മഹാരാജാസ് ആശുപത്രി കരുവേലിപ്പടി	ചൊവ്വ
തൃശ്ശൂർ	താലൂക്ക് ആശുപത്രി ചാവക്കാട്	വെള്ളി
	ജനറൽ ആശുപത്രി തൃശ്ശൂർ	ചൊവ്വ
പാലക്കാട്	ജനറൽ ആശുപത്രി പാലക്കാട്	ബുധൻ
കോഴിക്കോട്	ജനറൽ ആശുപത്രി കോഴിക്കോട്	വെള്ളി
	താലൂക്ക് ആശുപത്രി വടകര	തിങ്കൾ
മലപ്പുറം	താലൂക്ക് ആശുപത്രി പൊന്നാനി താലൂക്ക് ആശുപത്രി മലപ്പുറം സാമൂഹിക ആരോഗ്യ കേന്ദ്രം താമൂർ സാമൂഹിക ആരോഗ്യ കേന്ദ്രം പൂവത്തൂർ ജില്ല ആശുപത്രി നിലമ്പൂർ	ചൊവ്വ ബുധൻ എല്ലാ വ്യാഴവും ആദ്യ ചൊവ്വ ആദ്യ ബുധൻ
വയനാട്	ക്ലിനിക്കുകൾ നിലവിൽ ഇല്ല	
കണ്ണൂർ	ജനറൽ ആശുപത്രി കണ്ണൂർ	തിങ്കൾ
	ജനറൽ ആശുപത്രി തലശ്ശേരി	തിങ്കൾ
	ജനറൽ ആശുപത്രി പയ്യന്നൂർ	തിങ്കൾ
	താലൂക്ക് ആശുപത്രി തളിപ്പറമ്പ്	തിങ്കൾ
	കുടുംബാരോഗ്യ കേന്ദ്രം വളപ്പുറം	വെള്ളി
കാസർഗോഡ്	ജനറൽ ആശുപത്രി കാസർഗോഡ്	വ്യാഴം

സംസ്ഥാനത്തെ സെന്റിനൽ സർവ്വെലൻസ് ലാബുകൾ (ഡെങ്കി, ചിക്കുൻഗുനിയ പരിശോധന)

നമ്പർ	സ്ഥാപനത്തിന്റെ പേര്	ഫോൺ നമ്പർ
1	സ്റ്റേറ്റ് പബ്ലിക് ഹെൽത്ത് ലാബ്, തിരുവനന്തപുരം	04712472225
2	എച്ച്.എം.സി ലാബ്, റി.എച്ച്.ക്യൂ.എച്ച്, പാറശ്ശാല	917994587459
3	ജില്ലാ പബ്ലിക് ഹെൽത്ത് ലാബ്, കൊല്ലം	0471 2863100
4	റി.എച്ച്.ക്യൂ.എച്ച്. പുനല്ലൂർ	04752228702
5	റി.എച്ച്.ക്യൂ.എച്ച്, കരുനാഗപ്പള്ളി	04762620256
6	റി.എച്ച്.ക്യൂ.എച്ച്, കൊട്ടാരക്കര	04742452610
7	ജനറൽ ആശുപത്രി, പത്തനംതിട്ട	9497713196
8	ജില്ലാ ആശുപത്രി, കോഴഞ്ചേരി	04682214108
9	പി.എച്ച് ലാബ്, പത്തനംതിട്ട	04682981111
10	താലൂക്ക് ആശുപത്രി, ചേർത്തല	04782812693/ 2821411
11	പി.എച്ച് ലാബ്, ആലപ്പുഴ	04772230128
12	ജില്ലാ ആശുപത്രി, കോട്ടയം	04812563611
13	റി.എച്ച്.ക്യൂ.എച്ച്, ഇടുക്കി	04862222630

സംസ്ഥാനത്തെ സെന്റീനൽ സർവ്വെലൻസ് ലാബുകൾ

(ഡെങ്കി, ചിക്കുൻഗുനിയ പരിശോധന)

14	റ്റി.എച്ച്.ക്യു.എച്ച്, അടിമാലി	04864222680
15	ആർ.പി.എച്ച് ലാബ്, എറണാകുളം	0484 2373335
16	യു.പി.എച്ച്.സി തൃപ്പൂണിത്തുറ, എറണാകുളം	04842776223
17	യു.പി.എച്ച്.സി, തൃക്കാക്കര, എറണാകുളം	04842575422
18	ഡി.എം.ഒ ലാബ്, തൃശൂർ	
19	ജില്ലാ ആശുപത്രി, പാലക്കാട്	04912533327
20	ട്രൈബൽ സ്പെഷ്യാലിറ്റി ആശുപത്രി, കോട്ടത്തറ, പാലക്കാട്	0492 4254392
21	പി.എച്ച്. ലാബ്, മലപ്പുറം	04832738000
22	ട്രൈബൽ സ്പെഷ്യാലിറ്റി ലാബ്, മഞ്ചേരി	
23	റ്റി.എച്ച്.ക്യു.എച്ച്., പൊന്നാനി, മലപ്പുറം	04942666039
24	ജില്ലാ ആശുപത്രി, നിലമ്പൂർ, മലപ്പുറം	0493 1221351
25	ആർ.പി.എച്ച് ലാബ്, കോഴിക്കോട്	04952767510
26	ജില്ലാ ആശുപത്രി, മാനന്തവാടി, വയനാട്	0493 5240264
27	പി.എച്ച് ലാബ്, വയനാട്	0493 6295313
28	ആർ.പി.എച്ച് ലാബ്, കണ്ണൂർ	04972706350
29	ജനറൽ ആശുപത്രി, തലശ്ശേരി	04902322150
30	ജില്ലാ ആശുപത്രി, കാഞ്ഞങ്ങാട്, കാസർകോട്	0499672217018
31	ജില്ലാ ആശുപത്രി, കാസർകോട്	04994222999

രക്ത ബാങ്കുകൾ ഉള്ള സ്ഥാപനങ്ങൾ

ഇതിനു പുറമെ ബ്ലഡ് സ്റ്റോറേജ് യൂണിറ്റുകൾ സംസ്ഥാനത്തെ വിവിധ ആശുപത്രികളിൽ പ്രവർത്തിച്ചുവരുന്നു

നമ്പർ	സ്ഥാപനങ്ങൾ	ജില്ല
1	അമ്മയും കുഞ്ഞും ആശുപത്രി	ആലപ്പുഴ
2	ജനറൽ ആശുപത്രി, ആലപ്പുഴ	ആലപ്പുഴ
3	ജനറൽ ആശുപത്രി	എറണാകുളം
4	ജില്ല ആശുപത്രി	എറണാകുളം
5	ജില്ല ആശുപത്രി	ഇടുക്കി
6	ജില്ല ആശുപത്രി	കണ്ണൂർ
7	ജനറൽ ആശുപത്രി, തലശ്ശേരി	കണ്ണൂർ
8	ജില്ല ആശുപത്രി, കാഞ്ഞങ്ങാട്	കാസർഗോഡ്
9	ജനറൽ ആശുപത്രി, തലശ്ശേരി	കാസർഗോഡ്
10	ജില്ല ആശുപത്രി	കൊല്ലം
11	താലൂക്ക് ഹെഡ്ക്വാർട്ടേഴ്സ് ആശുപത്രി	കൊല്ലം
12	താലൂക്ക് ഹെഡ്ക്വാർട്ടേഴ്സ് ആശുപത്രി	കൊല്ലം
13	ജില്ല ആശുപത്രി	കോട്ടയം
14	ജനറൽ ആശുപത്രി	കോഴിക്കോട്
15	ഗവ. അമ്മയും കുഞ്ഞും ആശുപത്രി	കോഴിക്കോട്
16	ജില്ല ആശുപത്രി	കോഴിക്കോട്
17	ഗവ. ആശുപത്രി	മലപ്പുറം
18	ജില്ല ആശുപത്രി	മലപ്പുറം
19	ജില്ല ആശുപത്രി	പാലക്കാട്
20	താലൂക്ക് ഹെഡ്ക്വാർട്ടേഴ്സ് ആശുപത്രി, മണർകാട്	പാലക്കാട്
21	ജനറൽ ആശുപത്രി	പത്തനംതിട്ട
22	താലൂക്ക് ഹെഡ്ക്വാർട്ടേഴ്സ് ആശുപത്രി, മണർകാട്	പത്തനംതിട്ട
23	ജില്ല ആശുപത്രി	തൃശ്ശൂർ
24	ജനറൽ ആശുപത്രി	തിരുവനന്തപുരം
25	താലൂക്ക് ഹെഡ്ക്വാർട്ടേഴ്സ് ആശുപത്രി	തിരുവനന്തപുരം
26	അമ്മയും കുഞ്ഞും ആശുപത്രി	തിരുവനന്തപുരം
27	ജില്ല ആശുപത്രി	തിരുവനന്തപുരം
28	ജില്ല ആശുപത്രി	വയനാട്
29	താലൂക്ക് ഹെഡ്ക്വാർട്ടേഴ്സ് ആശുപത്രി	വയനാട്



ഭൂമിക

ലിംഗപദവിയുമായി ബന്ധപ്പെട്ട അതിക്രമങ്ങൾക്ക് ഇരയാകുന്നവർക്ക് വൈദ്യസഹായവും സൗജന്യ കൗൺസലിങ്ങും നൽകുന്നതിനുള്ള കേരള സർക്കാർ പദ്ധതിയാണ് “ഭൂമിക” (En: Gender-based Violence Management Centre). ദേശീയ ഗ്രാമീണ ആരോഗ്യ പദ്ധതി (En: National Rural Health Mission) യുമായി ചേർന്നാണ് ഈ പദ്ധതി നടപ്പാക്കുന്നത്.

ലഭ്യമായ സേവനങ്ങൾ

- അതിക്രമങ്ങൾക്ക് ഇരയാകുന്നവർക്ക് സൗജന്യ വൈദ്യസഹായവും കൗൺസലിങ്ങും.
- അതിക്രമങ്ങൾക്ക് ഇരയായി ആസ്പത്രിയിൽ എത്തുന്നവരെ കണ്ടെത്തൽ, ആവശ്യമായ നടപടികൾ എടുക്കൽ.
- അതിക്രമത്തിന് ഇരയായവർക്ക് മറ്റു വകുപ്പുകളുടെ സഹായം ഉറപ്പാക്കൽ.
- അതിക്രമത്തിന് ഇരയായവർക്ക് ആവശ്യമെങ്കിൽ സൗജന്യ നിയമസഹായവും താമസ സൗകര്യവും കൂടുതൽ ആവശ്യമെങ്കിൽ റഫറൽ സൗകര്യവും
- അതിക്രമം തടയാനുള്ള ബോധവൽക്കരണ ക്ലാസ്സുകൾ നടത്തുക.

ദുരിക സെന്ററുകൾ

- ജനറൽ ആശുപത്രി, തിരുവനന്തപുരം
- ജില്ലാ ആശുപത്രി, കൊല്ലം
- ജനറൽ ആശുപത്രി, പത്തനംതിട്ട
- ജനറൽ ആശുപത്രി, ആലപ്പുഴ
- ജനറൽ ആശുപത്രി, ഇടുക്കി
- ജനറൽ ആശുപത്രി, കോട്ടയം
- ജനറൽ ആശുപത്രി, എറണാകുളം
- ജില്ലാ ആശുപത്രി, തൃശ്ശൂർ
- ജില്ലാ ആശുപത്രി, പാലക്കാട്
- ജനറൽ ആശുപത്രി, പെരിന്തൽമണ്ണ
- ജനറൽ ആശുപത്രി, കോഴിക്കോട്
- ജില്ലാ ആശുപത്രി, കണ്ണൂർ
- താലൂക്ക് ഹെഡ്ക്വാർട്ടേഴ്സ് ആശുപത്രി, സുൽത്താൻബത്തേരി
- ജില്ലാ ആശുപത്രി, കാഞ്ഞങ്ങാട്
- താലൂക്ക് ഹെഡ്ക്വാർട്ടേഴ്സ് ആശുപത്രി, വടക്കര
- താലൂക്ക് ഹെഡ്ക്വാർട്ടേഴ്സ് ആശുപത്രി, ആലത്തൂർ
- താലൂക്ക് ഹെഡ്ക്വാർട്ടേഴ്സ് ആശുപത്രി, തൊടുപുഴ
- താലൂക്ക് ഹെഡ്ക്വാർട്ടേഴ്സ് ആശുപത്രി, കരുനാഗപ്പള്ളി
- താലൂക്ക് ഹെഡ്ക്വാർട്ടേഴ്സ് ആശുപത്രി, നോർത്ത് പറവൂർ
- താലൂക്ക് ഹെഡ്ക്വാർട്ടേഴ്സ് ആശുപത്രി, ചാവക്കാട്
- ജില്ലാ ആശുപത്രി, നെയ്യാറ്റിൻകര

ആരോഗ്യ വകുപ്പിനു കീഴിൽ നടപ്പിലാക്കുന്ന ഡി എൻ ബി കോഴ്സുകൾ

ആരോഗ്യ വകുപ്പിന് കീഴിലുള്ള ആശുപത്രികൾ മികവിന്റെ കേന്ദ്രങ്ങളാകുന്നു. എം.ബി.ബി.എസ് കഴിഞ്ഞവർക്കായി സുപ്പർസ്പെഷ്യാലിറ്റി വിഷയങ്ങളിൽ ഉയർന്ന യോഗ്യതയുള്ള ഡി.എൻ.ബി കോഴ്സുകൾ സംസ്ഥാനത്തെ വിവിധ ആശുപത്രികളിൽ നടത്തിവരുന്നു.

നം.	സ്ഥാപനത്തിന്റെ പേര്	ഡി എൻ ബി കോഴ്സുകൾ പോസ്റ്റ് ഡിപ്ലോമ / പോസ്റ്റ് എം ബി ബി എസ്
1.	മാനസികാരോഗ്യ കേന്ദ്രം പേരൂർക്കട, തിരുവനന്തപുരം	സൈക്യാട്രി
2.	ജനറൽ ആശുപത്രി തിരുവനന്തപുരം	ജനറൽ മെഡിസിൻ, ജനറൽ സർജറി, അനസ്തേഷ്യ
3.	ജനറൽ ആശുപത്രി എറണാകുളം	ജനറൽ മെഡിസിൻ, ജനറൽ സർജറി, കാർഡിയോളജി
4.	മാനസികാരോഗ്യ കേന്ദ്രം കോഴിക്കോട്	സൈക്യാട്രി
5.	ജില്ല ആശുപത്രി പാലക്കാട്	ജനറൽ മെഡിസിൻ, ഓർത്തോപീഡിക്സ്, ജനറൽ ശസ്ത്രക്രിയ, ഒഫ്താൽമോളജി

ഇ-ഹെൽത്ത് പദ്ധതി

കേരളത്തിലെ സർക്കാർ ആശുപത്രികളിലെ ചികിത്സാ പ്രവർത്തനങ്ങൾ പൂർണ്ണമായും കമ്പ്യൂട്ടർവൽക്കരിച്ച് പൊതുജനാരോഗ്യകേന്ദ്രങ്ങളെ ഒരു കേന്ദ്രീകൃത കമ്പ്യൂട്ടർ ശൃംഖലയുമായി ബന്ധിപ്പിക്കുന്ന ഒരു ബൃഹത് പദ്ധതിയാണ് ഇ-ഹെൽത്ത്. വൈദ്യശാസ്ത്ര ഗവേഷണം, ആശുപത്രികളുടെ ഗുണനിലവാരം മെച്ചപ്പെടുത്തൽ, ആരോഗ്യസംരക്ഷണ നയപരിപാടികളുടെ രൂപവൽക്കരണം, പകർച്ചവ്യാധി നിയന്ത്രണം തുടങ്ങിയ മേഖലകളിൽ സമഗ്രമായ പുരോഗതിക്ക് ഇ-ഹെൽത്ത് ഏറെ സഹായകരമാണ്.

കേന്ദ്രസർക്കാരിന്റെ ആരോഗ്യ കുടുംബക്ഷേമ മന്ത്രാലയം അനുശാസിക്കുന്ന ഇലക്ട്രോണിക് മെഡിക്കൽ റെക്കോഡ്സ് സ്റ്റാൻഡേർഡുകൾ പൂർണ്ണമായും ഉൾപ്പെടുത്തിയാണ് സംസ്ഥാനത്ത് ഈ പദ്ധതി നടപ്പാക്കുന്നത്. ഇതനുസരിച്ച് ഓരോ വ്യക്തിക്കും സംസ്ഥാന ഡാറ്റാ സെന്ററിൽ ഒരു ഇലക്ട്രോണിക് ഹെൽത്ത് റെക്കോഡ് രൂപീകൃതമാകും. ആരോഗ്യകേന്ദ്രങ്ങളിൽ ചികിത്സ തേടിയെത്തുന്ന വ്യക്തികളുടെ രോഗവും ചികിത്സയും ആരോഗ്യ സംബന്ധിക്കുന്ന വിവരങ്ങളും ഡിജിറ്റൽരീതിയിൽ ശേഖരിക്കപ്പെടും. അതോടൊപ്പം ആരോഗ്യപ്രവർത്തകർ ചെറു കമ്പ്യൂട്ടർ ഉപയോഗിച്ച് ദൈനംദിന പ്രവർത്തനങ്ങളിലൂടെ ശേഖരിക്കുന്ന സാമൂഹിക ആരോഗ്യ വിവരങ്ങൾ ഓരോ വ്യക്തിയുടെയും ആധാർ, വോട്ടർ ഐഡി മുതലായ ഏതെങ്കിലും ഒരു വ്യതിരിക്ത നമ്പർ മുഖേന തമ്മിൽ ബന്ധിപ്പിച്ച് വ്യക്തികളുടെ ആരോഗ്യസംബന്ധിയായ വിവരങ്ങളുടെ സമഗ്രത ഈ പദ്ധതി ഉറപ്പാക്കുന്നു. ചെറു കമ്പ്യൂട്ടറുകൾ അഥവാ ടാബ്ലറ്റുകൾ ഉപയോഗിച്ച് നടത്തുന്ന ദൈനംദിന സർവ്വേകൾവഴി സാംക്രമിക രോഗങ്ങളുടെ ഉത്ഭവവും വ്യാപനവും യഥാസമയം കണ്ടെത്താനും സമയബന്ധിതമായി നടപടി സ്വീകരിക്കാനും സാധിക്കും. ഓരോ വ്യക്തിയുടെയും ചികിത്സാരേഖകൾ ഒരു കേന്ദ്രീകൃത ഡാറ്റാബേസിൽ ലഭ്യമാക്കുകവഴി എല്ലാ സർക്കാർ അലോപ്പതി ആരോഗ്യ ചികിത്സാ സ്ഥാപനങ്ങളിലും തടസ്സമില്ലാതെ തുടർചികിത്സ ഉറപ്പുവരുത്താൻ കഴിയും.

കമ്പ്യൂട്ടർ അധിഷ്ഠിതമായ സംവിധാനം നിലവിൽ വരുന്നതോടെ ഔട്ട് പേഷ്യന്റ് വിഭാഗം, ലബോറട്ടറി, ഫാർമസി, എക്സ്റേ എന്നിവിടങ്ങളിൽ ഇപ്പോൾ അനുഭവപ്പെട്ടുകൊണ്ടിരിക്കുന്ന തിരക്കും കാലതാമസവും ഇല്ലാതാകും. തന്മൂലം എഴുത്തുകുത്തുകളും രജിസ്റ്ററുകളും പരമാവധി ഒഴിവാക്കുന്നതിലൂടെ ആരോഗ്യപ്രവർത്തകരുടെ ജോലിഭാരം ലഘൂകരിക്കപ്പെടുകയും അവരിൽനിന്ന് മെച്ചപ്പെട്ട സേവനം ലഭ്യമാകുകയും ചെയ്യും. കുറച്ചുകൂടി ലളിതമായ രീതിയിൽ പറഞ്ഞാൽ ഒരു രോഗി ആശുപത്രിയിലെ ഒപി ടിക്കറ്റ് കൗണ്ടറിൽനിന്ന് ഡോക്ടറുടെ സമീപത്തെത്തി പരിശോധനയ്ക്ക് വിധേയമായി അവിടെനിന്ന് ആവശ്യമെങ്കിൽ വിവിധ ലാബ് സെന്ററുകളിലേക്ക് പോയി തിരികെ ഡോക്ടറെ കണ്ട് രോഗനിർണയം നടത്തി ചികിത്സ നിശ്ചയിച്ച് ഫാർമസിയിൽനിന്ന് മരുന്നും വാങ്ങി പോകാൻ കഴിയുന്ന പ്രക്രിയ കൂടുതൽ ലളിതമാക്കുന്ന ക്രമീകരണമാണ് ഈ പദ്ധതിയുടെ സാക്ഷാൽക്കരണത്തിലൂടെ ജനങ്ങൾക്ക് ലഭ്യമാകുന്നത്. സംസ്ഥാനത്തെ ഏത് ആശുപത്രിയിൽ ചികിത്സ തേടിയാലും അതുവരെയുള്ള ചികിത്സയുടെ വിവരങ്ങൾ മുഴുവനും ഡോക്ടറുടെ മുന്നിലുള്ള കമ്പ്യൂട്ടറിൽ ലഭ്യമാകുകയും തുടർചികിത്സ മെച്ചപ്പെടുകയും ചെയ്യും. ആവർത്തിച്ചുള്ള പരിശോധനകൾ ഒഴിവാക്കാൻ സാധിക്കുകവഴി ചികിത്സച്ചെലവ് ഒരു പരിധിവരെ കുറയ്ക്കാൻ സാധിക്കും. സംസ്ഥാനത്തെ പ്രാഥമികാരോഗ്യകേന്ദ്രങ്ങൾ കമ്മ്യൂണിറ്റി ഹെൽത്ത് സെന്ററുകൾ, താലൂക്ക് ആശുപത്രികൾ, ജില്ലാ ആശുപത്രികൾ, മെഡിക്കൽ കോളേജുകൾ എന്നിവയിലാണ് പദ്ധതിയുടെ പ്രയോജനം ലഭ്യമാകുന്നത്.

ഇ-ഹെൽത്ത് പദ്ധതി നടപ്പിലാക്കിയ സ്ഥാപനങ്ങൾ

തിരുവനന്തപുരം

കുടുംബാരോഗ്യകേന്ദ്രം ഇടവ
 കോസ്റ്റൽ സ്പെഷ്യലിറ്റി ഹോസ്പിറ്റൽ വലിയതുറ
 കുടുംബാരോഗ്യകേന്ദ്രം പൊഴിയൂർ
 കുടുംബാരോഗ്യകേന്ദ്രം വെട്ടൂർ
 കുടുംബാരോഗ്യകേന്ദ്രം കീഴാറ്റിങ്ങൽ
 ചെസ്റ്റ് ഡിസീസ് ഹോസ്പിറ്റൽ പുലയനാർകോട്ട
 കുടുംബാരോഗ്യകേന്ദ്രം കിളിമാനൂർ
 പ്രൈമറി ഹെൽത്ത് സെന്റർ വെള്ളായണി
 കുടുംബാരോഗ്യകേന്ദ്രം ചെറുന്നിയൂർ
 കുടുംബാരോഗ്യകേന്ദ്രം ജഗതി
 കുടുംബാരോഗ്യകേന്ദ്രം പരണിയം
 കുടുംബാരോഗ്യകേന്ദ്രം കുറ്റിച്ചൽ
 കുടുംബാരോഗ്യകേന്ദ്രം വെമ്പായം
 കുടുംബാരോഗ്യകേന്ദ്രം പുല്ലംപാറ
 കുടുംബാരോഗ്യകേന്ദ്രം അമ്പൂരി
 കുടുംബാരോഗ്യകേന്ദ്രം കുളത്തൂർ
 കുടുംബാരോഗ്യകേന്ദ്രം വട്ടിയൂർകാവ്
 പ്രാഥമികാരോഗ്യ കേന്ദ്രം വേളി
 കുടുംബാരോഗ്യകേന്ദ്രം കടകംപള്ളി
 കുടുംബാരോഗ്യകേന്ദ്രം പുഴനാട്
 കുടുംബാരോഗ്യകേന്ദ്രം ചെങ്കൽ
 പ്രാഥമികാരോഗ്യ കേന്ദ്രം ഉഴമലക്കൽ
 കമ്മ്യൂണിറ്റി ഹെൽത്ത് സെന്റർ മണമ്പൂർ
 കുടുംബാരോഗ്യകേന്ദ്രം കോട്ടുകാൽ
 കുടുംബാരോഗ്യകേന്ദ്രം കുന്നത്തുകാൽ
 പ്രൈമറി ഹെൽത്ത് സെന്റർ തോന്നക്കൽ
 കുടുംബാരോഗ്യകേന്ദ്രം കൊല്ലായിൽ
 കുടുംബാരോഗ്യകേന്ദ്രം പള്ളിച്ചൽ
 സ്റ്റേറ്റ് പബ്ലിക് ഹെൽത്ത് ക്ലിനിക്കൽ ലബോറട്ടറി
 കമ്മ്യൂണിറ്റി ഹെൽത്ത് സെന്റർ വെൺപകൽ

കുടുംബാരോഗ്യകേന്ദ്രം മാണിക്കൽ
 കുടുംബാരോഗ്യകേന്ദ്രം കരകുളം
 കുടുംബാരോഗ്യകേന്ദ്രം മുക്കോല
 കുടുംബാരോഗ്യകേന്ദ്രം വാമനപുരം
 കമ്മ്യൂണിറ്റി ഹെൽത്ത് സെന്റർ അഞ്ചുതെങ്ങ്
 കുടുംബാരോഗ്യകേന്ദ്രം അരുവിക്കര
 കുടുംബാരോഗ്യകേന്ദ്രം ബാലരാമപുരം
 കുടുംബാരോഗ്യകേന്ദ്രം ആമച്ചൽ ന്യൂ
 കുടുംബാരോഗ്യകേന്ദ്രം പുതുക്കുറിച്ഛി
 കുടുംബാരോഗ്യകേന്ദ്രം ചെമ്മരുതി

കൊല്ലം

കുടുംബാരോഗ്യകേന്ദ്രം കുലശേഖരപുരം (KS പുരം)
 കുടുംബാരോഗ്യകേന്ദ്രം പെരുമൺ
 കുടുംബാരോഗ്യകേന്ദ്രം വെള്ളൂർ
 കുടുംബാരോഗ്യകേന്ദ്രം വെളിയം
 കുടുംബാരോഗ്യകേന്ദ്രം ചവറ
 കുടുംബാരോഗ്യകേന്ദ്രം ഉമ്മന്നൂർ
 കുടുംബാരോഗ്യകേന്ദ്രം ചാത്തന്നൂർ
 കുടുംബാരോഗ്യകേന്ദ്രം തെക്കുംഭാഗം
 കുടുംബാരോഗ്യകേന്ദ്രം ശ്രീനാരായണപുരം (SN പുരം)
 കുടുംബാരോഗ്യകേന്ദ്രം തെമ്പല

പത്തനംതിട്ട

കുടുംബാരോഗ്യകേന്ദ്രം വടശ്ശേരിക്കര
 കുടുംബാരോഗ്യകേന്ദ്രം നാറാണൻമുഴി
 കുടുംബാരോഗ്യകേന്ദ്രം തണ്ണിത്തോട്
 കുടുംബാരോഗ്യകേന്ദ്രം കോട്ടാങ്ങൽ
 കുടുംബാരോഗ്യകേന്ദ്രം പള്ളിക്കൽ
 കുടുംബാരോഗ്യകേന്ദ്രം കിഴക്കേക്കാതറ
 കുടുംബാരോഗ്യകേന്ദ്രം പന്തളം
 കുടുംബാരോഗ്യകേന്ദ്രം ചെന്നീർക്കര

ഇ-ഹെൽത്ത് പദ്ധതി നടപ്പിലാക്കിയ സ്ഥാപനങ്ങൾ

ആലപ്പുഴ

കുടുംബാരോഗ്യകേന്ദ്രം ചെറുതന
 കുടുംബാരോഗ്യകേന്ദ്രം വീയപുരം
 കുടുംബാരോഗ്യകേന്ദ്രം പുറക്കാട്
 കുടുംബാരോഗ്യകേന്ദ്രം പുനമ്പ്ര നോർത്ത്
 കുടുംബാരോഗ്യകേന്ദ്രം വേട്ടക്കൽ
 കുടുംബാരോഗ്യകേന്ദ്രം പള്ളിപ്പുറം
 കുടുംബാരോഗ്യകേന്ദ്രം പാലമേൽ
 കുടുംബാരോഗ്യകേന്ദ്രം കണ്ടല്ലൂർ
 കുടുംബാരോഗ്യകേന്ദ്രം അരൂർ
 കുടുംബാരോഗ്യകേന്ദ്രം കലവൂർ
 കുടുംബാരോഗ്യകേന്ദ്രം കഞ്ഞിക്കുഴി
 കുടുംബാരോഗ്യകേന്ദ്രം പനവള്ളി

കോട്ടയം

കുടുംബാരോഗ്യകേന്ദ്രം വെളിയന്നൂർ
 കുടുംബാരോഗ്യകേന്ദ്രം മീനച്ചിലാർ
 കുടുംബാരോഗ്യകേന്ദ്രം വാഴൂർ
 കുടുംബാരോഗ്യകേന്ദ്രം മറവന്തുരുത്ത്
 കുടുംബാരോഗ്യകേന്ദ്രം കുറുപ്പന്തറ
 കുടുംബാരോഗ്യകേന്ദ്രം ബ്രഹ്മ മംഗലം
 കുടുംബാരോഗ്യകേന്ദ്രം പനച്ചിക്കാട്
 കുടുംബാരോഗ്യകേന്ദ്രം ഈരാറ്റുപേട്ട
 കുടുംബാരോഗ്യകേന്ദ്രം മടപ്പള്ളി

ഇടുക്കി

കുടുംബാരോഗ്യകേന്ദ്രം കൂടയത്തൂർ
 കുടുംബാരോഗ്യകേന്ദ്രം വട്ടവട
 കുടുംബാരോഗ്യകേന്ദ്രം ഉടുമ്പൻചോല
 കുടുംബാരോഗ്യകേന്ദ്രം കരിംകുന്നം
 കുടുംബാരോഗ്യകേന്ദ്രം പെരുവന്താനം
 കുടുംബാരോഗ്യകേന്ദ്രം മരിയാപുരം

കുടുംബാരോഗ്യകേന്ദ്രം കൊന്നത്തടി
 കുടുംബാരോഗ്യകേന്ദ്രം ഇളംദേശം
 കുടുംബാരോഗ്യകേന്ദ്രം കാഞ്ചിയാർ

എറണാകുളം

കുടുംബാരോഗ്യകേന്ദ്രം മാനീഡ്
 കുടുംബാരോഗ്യകേന്ദ്രം നായരമ്പലം
 കുടുംബാരോഗ്യകേന്ദ്രം തിരുമാറാടി
 കുടുംബാരോഗ്യകേന്ദ്രം ചെല്ലാനം
 കുടുംബാരോഗ്യകേന്ദ്രം ഗോതുരുത്ത്
 ജനറൽ ഹോസ്പിറ്റൽ എറണാകുളം
 കുടുംബാരോഗ്യകേന്ദ്രം പായിപ്ര
 കുടുംബാരോഗ്യകേന്ദ്രം കുട്ടമ്പുഴ
 കുടുംബാരോഗ്യകേന്ദ്രം ഏരൂർ
 കുടുംബാരോഗ്യകേന്ദ്രം മഴുവന്നൂർ
 കുടുംബാരോഗ്യകേന്ദ്രം മഞ്ഞപ്ര
 കുടുംബാരോഗ്യകേന്ദ്രം ചൊവ്വര
 കുടുംബാരോഗ്യകേന്ദ്രം ചേരാനെല്ലൂർ
 കുടുംബാരോഗ്യകേന്ദ്രം കരുമല്ലോർ
 കുടുംബാരോഗ്യകേന്ദ്രം വാഴക്കുളം
 കുടുംബാരോഗ്യകേന്ദ്രം കോടനാട്

തൃശ്ശൂർ

കുടുംബാരോഗ്യകേന്ദ്രം വെങ്കിട്ടങ്ങു
 കുടുംബാരോഗ്യകേന്ദ്രം കാറളം
 കുടുംബാരോഗ്യകേന്ദ്രം പരിയാരം തൃശ്ശൂർ
 കുടുംബാരോഗ്യകേന്ദ്രം പൂമംഗലം
 കുടുംബാരോഗ്യകേന്ദ്രം പൊയ്യ
 കുടുംബാരോഗ്യകേന്ദ്രം കുളിമുട്ടം
 കുടുംബാരോഗ്യകേന്ദ്രം എളനാട്
 കുടുംബാരോഗ്യകേന്ദ്രം നെന്മണിക്കര

ഇ-ഹെൽത്ത് പദ്ധതി നടപ്പിലാക്കിയ സ്ഥാപനങ്ങൾ

കുടുംബാരോഗ്യകേന്ദ്രം തെക്കുംകര
 കുടുംബാരോഗ്യകേന്ദ്രം പരളം
 കുടുംബാരോഗ്യകേന്ദ്രം ആനപ്പുഴ
 കുടുംബാരോഗ്യകേന്ദ്രം തളിക്കുളം
 കുടുംബാരോഗ്യകേന്ദ്രം വേലൂർ
 കുടുംബാരോഗ്യകേന്ദ്രം പുനയൂർ
 കുടുംബാരോഗ്യകേന്ദ്രം വിൽവട്ടം
 കുടുംബാരോഗ്യകേന്ദ്രം മുണ്ടൂർ
 കുടുംബാരോഗ്യകേന്ദ്രം മണലൂർ
 കുടുംബാരോഗ്യകേന്ദ്രം ദേശമംഗലം

പാലക്കാട്

കുടുംബാരോഗ്യകേന്ദ്രം മാതൂർ
 കുടുംബാരോഗ്യകേന്ദ്രം ഒഴലപതി
 കുടുംബാരോഗ്യകേന്ദ്രം വണ്ടാഴി
 കുടുംബാരോഗ്യകേന്ദ്രം ആനക്കട്ടി
 കുടുംബാരോഗ്യകേന്ദ്രം പുതുകോഡ്
 കുടുംബാരോഗ്യകേന്ദ്രം പുതൂർ
 കുടുംബാരോഗ്യകേന്ദ്രം കുമാരനെല്ലൂർ
 കുടുംബാരോഗ്യകേന്ദ്രം പല്ലശ്ശന
 കുടുംബാരോഗ്യകേന്ദ്രം മങ്കര
 കുടുംബാരോഗ്യകേന്ദ്രം നെല്ലയ
 കുടുംബാരോഗ്യകേന്ദ്രം കുത്തന്നൂർ
 കുടുംബാരോഗ്യകേന്ദ്രം കൊല്ലങ്കോട്
 കുടുംബാരോഗ്യകേന്ദ്രം കിഴക്കഞ്ചേരി
 കുടുംബാരോഗ്യകേന്ദ്രം ശ്രീകൃഷ്ണപുരം

മലപ്പുറം

കുടുംബാരോഗ്യകേന്ദ്രം അത്താണിക്കല്ല്
 കുടുംബാരോഗ്യകേന്ദ്രം മൊറയൂർ
 കുടുംബാരോഗ്യകേന്ദ്രം ഒഴൂർ
 കുടുംബാരോഗ്യകേന്ദ്രം വട്ടംകുളം
 കുടുംബാരോഗ്യകേന്ദ്രം ആലങ്കോട്

കുടുംബാരോഗ്യകേന്ദ്രം ചൊക്കാട്
 കുടുംബാരോഗ്യകേന്ദ്രം പരപ്പനങ്ങാടി
 കുടുംബാരോഗ്യകേന്ദ്രം പുളിക്കൽ
 കുടുംബാരോഗ്യകേന്ദ്രം പൊന്മല
 കുടുംബാരോഗ്യകേന്ദ്രം എ ആർ നഗർ
 കുടുംബാരോഗ്യകേന്ദ്രം താഴേകോട്
 കുടുംബാരോഗ്യകേന്ദ്രം എടയൂർ
 കുടുംബാരോഗ്യകേന്ദ്രം തിരുനാവായ
 കുടുംബാരോഗ്യകേന്ദ്രം പാങ്
 കുടുംബാരോഗ്യകേന്ദ്രം വഴിക്കടവ്

കോഴിക്കോട്

കുടുംബാരോഗ്യകേന്ദ്രം ആയഞ്ചേരി
 കുടുംബാരോഗ്യകേന്ദ്രം പുതുപ്പാടി
 കുടുംബാരോഗ്യകേന്ദ്രം പനങ്ങാട്
 കുടുംബാരോഗ്യകേന്ദ്രം അരികുളം
 ഇൻസ്റ്റിറ്റ്യൂട്ട് ഓഫ് ചെസ്റ്റ് ഡിസീസ് കോഴിക്കോട്
 കുടുംബാരോഗ്യകേന്ദ്രം ഇരിങ്ങൽകോട്ടക്കൽ
 കുടുംബാരോഗ്യകേന്ദ്രം മൂടാടി
 കുടുംബാരോഗ്യകേന്ദ്രം വടക്കര
 കുടുംബാരോഗ്യകേന്ദ്രം ചാലിയം
 കുടുംബാരോഗ്യകേന്ദ്രം രാമനാട്ടുകര
 കുടുംബാരോഗ്യകേന്ദ്രം മേപ്പയൂർ

വയനാട്

കുടുംബാരോഗ്യകേന്ദ്രം അപ്പപ്പാറ
 കുടുംബാരോഗ്യകേന്ദ്രം പുതാടി
 കുടുംബാരോഗ്യകേന്ദ്രം വേങ്ങപ്പള്ളി
 കുടുംബാരോഗ്യകേന്ദ്രം നൂൽപുഴ

ഇ-ഹെൽത്ത് പദ്ധതി നടപ്പിലാക്കിയ സ്ഥാപനങ്ങൾ

കണ്ണൂർ

- കുടുംബാരോഗ്യകേന്ദ്രം മുഴപ്പിലങ്ങാട്
- കുടുംബാരോഗ്യകേന്ദ്രം തില്ലകേരി
- കുടുംബാരോഗ്യകേന്ദ്രം കൊട്ടിയൂർ
- കുടുംബാരോഗ്യകേന്ദ്രം കണ്കോള് അളപ്പുദംബ
- കുടുംബാരോഗ്യകേന്ദ്രം കതിരൂർ
- കുടുംബാരോഗ്യകേന്ദ്രം മലപ്പട്ടം
- കുടുംബാരോഗ്യകേന്ദ്രം ആലക്കോട് (തേർത്തല്ലി)
- കുടുംബാരോഗ്യകേന്ദ്രം പാട്യാ
- കുടുംബാരോഗ്യകേന്ദ്രം മുണ്ടേരി
- കുടുംബാരോഗ്യകേന്ദ്രം വളപട്ടണം
- കുടുംബാരോഗ്യകേന്ദ്രം ചെറുതാഴം

കാസർഗോഡ്

- കുടുംബാരോഗ്യകേന്ദ്രം മൊഗ്രാൽ പുത്തൂർ
- കുടുംബാരോഗ്യകേന്ദ്രം മുളളരിയ
- കുടുംബാരോഗ്യകേന്ദ്രം എണ്ണപ്പാറ
- കുടുംബാരോഗ്യകേന്ദ്രം ഉദുമ
- കുടുംബാരോഗ്യകേന്ദ്രം കരിന്തളം
- കുടുംബാരോഗ്യകേന്ദ്രം ചട്ടഞ്ചാൽ
- കുടുംബാരോഗ്യകേന്ദ്രം കയ്യൂർ

സ്റ്റേറ്റ് പബ്ലിക് ഹെൽത്ത് ക്ലിനിക്കൽ ലബോറട്ടറി

സ്റ്റേറ്റ് പബ്ലിക് ഹെൽത്ത് ക്ലിനിക് ലബോറട്ടറി തിരുവനന്തപുരം, റീജിയണൽ പബ്ലിക് ഹെൽത്ത് ലബോറട്ടറി, എറണാകുളം, കോഴിക്കോട്, കണ്ണൂർ, ഡിസ്ട്രിക്ട് പബ്ലിക് ഹെൽത്ത് ലാബ്, ആലപ്പുഴ, കൊല്ലം എന്നിങ്ങനെ 6 ലാബുകളാണ് നിലവിലുണ്ടായിരുന്നത്. 2018 ൽ മലപ്പുറം ഡിസ്ട്രിക്ട് പബ്ലിക് ഹെൽത്ത് ലാബ്, വയനാട് ഡിസ്ട്രിക്ട് പബ്ലിക് ഹെൽത്ത് ലാബ്, പത്തനംതിട്ട റീജിയണൽ പബ്ലിക് ഹെൽത്ത് ലാബ് എന്നിവ പുതുതായി ആരംഭിച്ചതോടുകൂടി സംസ്ഥാനത്തെ പബ്ലിക് ഹെൽത്ത് ലാബുകളുടെ എണ്ണം 9 ആയി. പബ്ലിക് ഹെൽത്ത് ലാബുകൾ സ്റ്റാന്റ് എലോൺ ഇൻസ്റ്റിറ്റ്യൂഷൻ ആണ്. ബി.പി.എൽ വിഭാഗത്തിൽപ്പെടുന്ന എല്ലാ രോഗികൾക്കും എല്ലാ ടെസ്റ്റുകളും സൗജന്യമായാണ് ലഭ്യമാകുന്നത്. എ.പി.എൽ വിഭാഗത്തിന് ഗവണ്മെന്റ് നിശ്ചയിച്ചിട്ടുള്ള നാമമാത്രമായ തുകയാണ് ഈടാക്കുന്നത്. സർക്കാർ മേഖലയിൽ നിന്നും സ്വകാര്യ മേഖലയിൽ നിന്നും ഡോക്ടറുടെ കുറിപ്പോടു കൂടി വരുന്ന എല്ലാ രോഗികൾക്കും ഈ ലാബുകളിൽ നിന്നും സർവ്വീസ് ലഭിക്കുന്നതാണ്. കൂടാതെ 18 വയസ്സ് വരെയുള്ള കുട്ടികൾക്ക് ആരോഗ്യ കിരണം പദ്ധതി പ്രകാരം ടെസ്റ്റുകൾ സൗജന്യമായാണ് ലഭ്യമാക്കുന്നത്.

ന്യൂബോൺ സ്ക്രീനിംഗ്

നവജാത ശിശുക്കളിലെ ജനിതക മെറ്റബോളിക് രോഗങ്ങൾ കണ്ടുപിടിയ്ക്കുന്നതിനായുള്ള ന്യൂബോൺ സ്ക്രീനിംഗ് ടെസ്റ്റ് 2013 മാർച്ച് മുതൽ സ്റ്റേറ്റ് പബ്ലിക് ഹെൽത്ത് ലാബ്, തിരുവനന്തപുരം, റീജിയണൽ പബ്ലിക് ഹെൽത്ത് ലാബുകളായ എറണാകുളം, കോഴിക്കോട്, കണ്ണൂർ എന്നിവിടങ്ങളിൽ ആരംഭിച്ചെങ്കിലും അത് 44 ഗവണ്മെന്റ് ആശുപത്രികളെ ഉൾപ്പെടുത്തിക്കൊണ്ട് ആയിരുന്നു. എന്നാൽ 2017 മുതൽ പ്രസവം നടക്കുന്ന മെഡിക്കൽ കോളേജ് ഉൾപ്പെടെയുള്ള എല്ലാ സർക്കാർ ആശുപത്രികളിലും ജനിയ്ക്കുന്ന കുഞ്ഞുങ്ങളുടെ സ്ക്രീനിംഗ് ഉൾപ്പെടുത്തുകയും ടെസ്റ്റുകൾ നടത്തുന്നതിന് എലൈസാ കൂടാതെ ഫ്ലൂറൈമെട്രിക് ബേസ്ഡ് ആയിട്ടുള്ള ഓട്ടോമേറ്റഡ് മെത്തേഡ് ഉൾപ്പെടുത്തുകയും ചെയ്തിട്ടുണ്ട്.



പബ്ലിക് ഹെൽത്ത് ലാബിൽ നടത്തിവരുന്ന പരിശോധനകൾ

ഡയഗ്നോസ്റ്റിക് വിഭാഗം

സീറോളജി വിഭാഗം

SI No.	Tests
1	ESR
2	Blood Rutine-(BRE)
3	Haemoglobin
4	RBC Count
5	Platelet Count-(PLT)
6	Blood Picture-(BP)
7	Bleeding Time-(BT)
8	Clotting Time-(CT)
9	Packed Cell Volume-(PCV)
10	Reticulocyte Count
11	Blood Grouping
12	Routine Examination of Feaces-(Motion RE)
13	Occult Blood
14	LE Cell
15	Blood Smear
16	Cytological Examination of Smear/Fluid
17	Ceribro Spinal Fluid Examination-(CSF)
19	Semen Analysis
20	Urine Pregnancy Test-(UPT)
21	ProThrombin Time-(PTINR)
22	AEC
23	CBC

SI No.	Tests
1	WIDAL-(Typhoid)
2	Paul Bunnel Test-(IM)
3	VDRL-(STS Widal)
4	RA Factor
5	ASO
6	HBsAg
7	ANA
8	CRP
9	TPHA
10	Dengue IgM
11	Lepto IgM
12	HCV
13	HAV
14	Chikungunya
15	Dengue NS1
16	Scrub Typhus
17	DSDNA
18	BRUCELLA IgG
19	Brucella IgM

ബാക്ടീരിയോളജി വിഭാഗം

Si No	Tests
1	Urine Culture and Sensitivity-(U C/S)
2	Pus Culture-(P C/S)
3	Blood Culture(B C/S)
4	Other Body Fluid and Sensitivity

ബയോകെമിസ്ട്രി വിഭാഗം

SI No.	Tests
1	FBS
2	PPBS
3	HBA ₁ C
4	GTT
5	RBS
6	Urea
7	Cholesterol-(CHO)
8	Acid Phosphatase
9	Amylase
10	Alkaline Phosphate-(SAP)
11	Creatinine
12	Calcium
13	Phosphorus
14	Electrolytes
15	Sodium-(Na ⁺)
16	Potassium(K ⁺)
17	SGOT-(AST)
18	SGPT-(ALT)
19	Protein
20	CSF protein
21	24 hour's Urine Calcium
22	24 hour's Urine Creatinine
23	24 hour's Urine Protein
24	Bilirubin Total-(SB)
25	Bilirubin Direct
26	LFT
27	RFT
28	Lipid Profile
29	Triglyceride
30	Serum creatinine Kinase-(CK or CPK)
31	CKMB
32	Total Protein in Urine
33	Stone Analysis
34	Bence Jones Protein in Urine
35	Uric Acid
36	Urine Sugar
37	Urine Rutine-(U R/E)
38	CPKMB
39	LDH
40	CPK
41	Trop T
42	GGT



സൈറോളജി വിഭാഗം

SI No.	Tests
1	FNAC
2	Sputum Cytology
3	Fluid Cytology
4	Cervical Smear-(PAP Smear)

SI No.	Tests
1	T ₃
2	T ₄
3	TSH
4	TFT
5	Prolactine
6	LH
7	FSH
8	PSA
9	Ferritin
10	Free T4
11	CA 125
12	Folic Acid
13	Anti TG
14	Free T3
15	Free T4
16	B-HCG
17	Vit B12
18	AFP
19	CKMB
20	Vit D

ഹിസ്റ്റോപത്തോളജി

SI No.	Tests
1	BIOPSY

വി പി ഡി സർവൈലൻസ് വിഭാഗം

SI No.	Tests
1	CA 19.9
2	CA 125
3	CA 15.3
4	TOXO IgM
5	TOXO IgG
6	HBC IgM
7	Rubella IgG
8	Rubella IgM
9	Anti-TG
10	D-Dimer
11	Testo Sterone
12	CMV IgG
13	CMV IgM
14	B-HCG
15	EBV VCA IgM
16	Anti-HBc IgM
17	HBcAg IgM
18	Anti Hbe
19	HBeAg
20	H-Pylori IgG
21	B-HCG
22	Total IgE
23	JE IgM
24	Meseals IgM
25	Zica IgM
26	Hanta IgM

മോളികുലാർ ഡയഗ്നോസ്റ്റിക് വിഭാഗങ്ങൾ

SI No.	Tests
1	PCR

ന്യൂബോൺ സ്ക്രീനിംഗ്

Screening of New Born in Governement Hospital

തുടരാം.....

ജീവനെ വിലയുള്ള ജാഗ്രത

#BacktoBasics

സൂക്ഷിച്ചാൽ ദുഃഖിക്കേണ്ട

- കോവിഡ് രോഗത്തിന്റെ ചെറിയ ലക്ഷണങ്ങൾ പോലും അവഗണിക്കരുത്
- ലക്ഷണങ്ങളുള്ളവരും രോഗിയുമായി സമ്പർക്കത്തിലേർപ്പെട്ടവരും ക്യാറന്റൈനിൽ പോകുക, പരിശോധനയ്ക്ക് വിധേയരാകുക
- മാസ്ക് ധരിക്കുകയും കൈകൾ വൃത്തിയാക്കുകയും ശാരീരിക അകലം പാലിക്കുകയും ചെയ്യുക

മരണാതിരിയും പ്രതിരോധത്തിന്റെ ആദ്യപാഠങ്ങൾ

രോഗം പകരുന്ന കണ്ണികൾ പൊട്ടിക്കാം



നമ്മുടെ ആരോഗ്യം... നമ്മുടെ ഉത്തരവാദിത്വം...

കോവിഡ് വാക്സിനേഷൻ കൂടുതൽ ആളുകളിലേക്ക്



45 വയസ്സിന് മുകളിൽ പ്രായമുള്ള എല്ലാവർക്കും കോവിഡ് വാക്സിനേഷൻ

കോവിഡ് വാക്സിനേഷനായി 45 വയസ്സിന് മുകളിൽ പ്രായമുള്ളവർക്ക് എപ്രിൽ 1 മുതൽ www.cowin.gov.in എന്ന വെബ്സൈറ്റിൽ രജിസ്ട്രർ ചെയ്ത ഇതിനായി മരവികാൽ സർട്ടിഫിക്കറ്റ് ആവശ്യമില്ല.

COVID-19

കോവിഡ്-19

(പ്രതിരോധ വാക്സിൻ ഗുരുതര രോഗത്തിൽ നിന്നും സംരക്ഷണം നൽകുന്നു.)

കോവിഡ് പ്രതിരോധ മരുന്ന് ജില്ലയിലെ മുഴുവൻ സർക്കാർ ആശുപത്രികളിലും തിരഞ്ഞെടുത്ത സ്വകാര്യ ആശുപത്രികളിലും ലഭ്യമാണ്.

ഇടയ്ക്കിടെ ശൈത്യകൃതി

മുഖത്ത് മാസ്കിടാം

ശാരീരിക അകലം പാലിക്കാം

മറിക്കല്ലേ..!

00000 / nhmpta /

പൊതുജനങ്ങളുടെ ശ്രദ്ധയ്ക്ക്

- പനി, ചുമ, തുടങ്ങിയ തുടങ്ങിയ ലക്ഷണങ്ങൾ കണ്ടാൽ ഉടൻ തന്നെ ആർ.റ്റി.പി.സി.ആർ. പരിശോധനയ്ക്ക് വിധേയരാകുക
- ലക്ഷണങ്ങൾ ഉള്ളവർ സ്വയം ക്യാറന്റൈനിൽ പോകുക

#BacktoBasics

മരണാതിരിയും പ്രതിരോധത്തിന്റെ ആദ്യപാഠങ്ങൾ

സോപ്പ് / സാനിറ്റൈസർ ഉപയോഗിച്ച് കൈകൾ ശുദ്ധിയാക്കുക,

മാസ്ക് ധരിക്കുക,

സാമൂഹ്യ അകലം പാലിക്കുക

ഇവയാണ് കോവിഡിനെ പ്രതിരോധിക്കാനുള്ള ഏറ്റവും മികച്ച വഴികൾ

മറിക്കല്ലേ... നമ്മുടെ ചുറ്റും ഇക്കോഴും കോവിഡ് പരത്തുന്ന രോഗാണുക്കൾ ഉണ്ട്

നമ്മുടെ ആരോഗ്യം... നമ്മുടെ ഉത്തരവാദിത്വം...